



FAKULTA  
SOCIÁLNÍCH VĚD  
Univerzita Karlova



# INTRO

příručka prváka FSV UK  
pro akademický rok 2021/22



# ÚVODNÍ SLOVO



*Milé studentky, milí studenti,*

*vítám vás v prvním ročníku Fakulty sociálních věd Univerzity Karlovy. Jsem moc ráda, že jste si ke studiu vybrali právě naši instituci, která je prestižní školou s výbornými výsledky jak ve výuce, tak ve vědě a která nabízí inspirativní, otevřené a přátelské prostředí pro studenty, vyučující a všechny zaměstnance. Dneškem se stáváte součástí akademické obce FSV UK, která čítá přes 4500 studentů a 200 vyučujících. Naše fakulta nabízí kromě kvalitního vzdělání na domácí půdě také mnoho dalších příležitostí včetně stipendijních programů a zahraničních pobytů, účast na organizování chodu fakulty, zapojení do bohatého studentského života, sportovních aktivit a dalších činností. Prostě vždy je z čeho vybírat! Těším se, že budete postupně objevovat a využívat možnosti, které vám studium a život na naší škole skýtá, a že společně s námi přispějete k dalšímu rozvoji a rozkvětu fakulty. Protože je s počátkem studia na FSV UK spojeno mnoho nových informací, připravili jsme pro vás tohoto průvodce ve formě brožurky. Naleznete v ní vše potřebné pro úspěšný start na své cestě studiem na Hollaru, v Pekařské a Opletalce. Svou první velkou zkoušku na vysoké škole – tu přijímací, máte úspěšně za sebou. A nyní stojíte na prahu nového životního období, které bude plné studijních povinností, náročných situací, ale také inspirativních setkání a zážitků, na které budete vzpomínat mnohdy celý život. Přeji vám mnoho úspěchů ve vašem studiu, přeji vám, aby vás bavilo tak jako před lety mě, a těším se, že se s vámi budu vídat při studiu a fakultních akcích.*

*Alice N. Tejkalová*

Alice Němcová Tejkalová,  
děkanka FSV UK

# KRÁTCE O FAKULTĚ

Fakulta sociálních věd je druhou nejmladší fakultou Univerzity Karlovy. Byla založena 1. června roku 1990 na základech tehdy zrušené Fakulty žurnalistiky. V současné době studuje na FSV UK více než 4000 studentů. Na rozdíl od většiny univerzit a jiných fakult jsou hlavní organizační jednotkou (poměrně autonomní) instituty, nikoliv katedry.

OD ROKU 1994 JE  
FSV UK ROZČLENĚNA  
NA 5 INSTITUTŮ:



Fakulta sociálních věd funguje ve 3 hlavních budovách:

- Hollar na Smetanově nábřeží (IKSŽ)
- Budova v Opletalově ulici (IES)
- Budova v Pekařské (IMS, IPS a ISS) – než se zrekonstruuje nový areál v Jinonicích

# Obsah



<b>TŘI, DVA, JEDNA, START!</b>	<b>5</b>
ZAHÁJENÍ AKADEMICKÉHO ROKU	5
CO TĚ ČEKÁ NA ZAČÁTKU?	8
ORGANIZACE STUDIA	8
<b>STUDENTSKÝ PRŮKAZ</b>	<b>10</b>
<b>KNIHOVNY</b>	<b>11</b>
ELEKTRONICKÉ ZDROJE	11
KOPÍROVÁNÍ	12
MICROSOFT OFFICE 365 PRO STUDENTY	12
HESLA	13
FAKULTNÍ G-MAIL	14
DŮLEŽITÉ INFORMACE	14
INFORMAČNÍ SYSTÉM SIS	15
POMOC! CO MÁM DĚLAT, KDYŽ...	17
STIPENDIA	18
UBYTOVÁNÍ A STRAVOVÁNÍ	20
TĚLOCVIK NA FSV? JE TO JEN NA TOBĚ...	21
JAK SE DOSTAT DO CIZINY	22
ZAPOJ SE!	24
AKADEMICKÝ SENÁT	24
POLITOLOGICKÝ KLUB FSV UK	25
AKTIVITY	28
<b>STRUKTURA FAKULTY</b>	<b>30</b>
VEDENÍ FSV UK	30
INSTITUT POLITOLOGICKÝCH STUDIÍ (IPS)	31
<b>KARIÉRNÍ SLUŽBY NA UK</b>	<b>32</b>
<b>BUĎ V OBRAZE</b>	<b>32</b>
<b>HARMONOGRAM AKADEMICKÉHO ROKU 2021/2022</b>	<b>33</b>



# TŘI, DVA, JEDNA, **START!**

Kromě nových kamarádů a večírků s sebou život vysokoškoláka nepochybně přináší spoustu studijních povinností. Aby tvoje studium mělo hladký průběh, přinášíme ti tuto příručku plnou důležitých informací.

## ZAHÁJENÍ AKADEMICKÉHO ROKU

Vše vypukne v **v úterý 29. září 2021**. Čekají tě zřejmě tvoje první přednášky na FSV UK. V kolik a kam se máš dostavit záleží samozřejmě na tvém rozvrhu, který si musíš na začátku každého semestru sestavit.

1

**Některé předměty jsou povinné.** Nemusíš je sice splnit hned v prvním ročníku, ale zapisuj si je postupně na doporučení jednotlivých institutů, studentských samospráv nebo starších kolegů. Ze začátku tě čeká spousta „Úvodů“ a „Základů“, které jsou nezbytné pro další navazující předměty. Takové předměty jsou v Karolině označené jako prerekvizity – bez jejich absolvování se nebudeš moci zapsat na některé další předměty v příštím semestru. Povinné předměty podle Karolinky z roku tvého nástupu musíš splnit všechny pro úspěšné ukončení studia.

2

**Další kurzy jsou povinně volitelné (PVP neboli „PěVéPěčka“).**

Takových předmětů se vypisuje spousta a splnit jich musíš jen určité množství. V Karolině je uveden minimální počet kreditů, které musíš získat za celé studium z dané skupiny povinně volitelných. Kredity tedy můžeš získat za předměty, které tě z nabídky povinně volitelných zaujmou nejvíce a na které se stihneš v daném semestru zapsat.

3

**Pro postup do dalšího ročníku musíš během celého prvého získat alespoň 45 kreditů** (platí pro prezenční, kombinované i distanční studium). Počty kreditů najdeš vždy v Pravidlech pro organizaci studia na fakultních stránkách. Počítej ale dobře, na konci bakalářského studia jich máš mít 180, takže když chceš ukončit bakalářské studium za tři roky, musíš jich nalovit během každého ročníku alespoň 60. Takže až si zapíšeš předměty povinné, sečti si, kolik kreditů za ně dostaneš, a povinně volitelných si potom naber tolik, aby ses dostal/a na rozumné číslo (za semestr je to kolem 30).

#### **Systém čekacích listin.**

Na „čekačku“ se zapíšeš v případě, že se nestihneš zapsat na předmět, a budeš vyčkávat, jestli se uvolní místo pro standardní zápis předmětu. Může se tedy stát, že se předmět po úvodní hodině uvolní a objeví se ti v rozvrhu.

4

#### **Volitelné předměty si můžeš zapsat kdekoliv na Univerzitě**

**Karlově.** Za takové předměty, které zpravidla nenajdeš ve své Karolině a musíš si je zapsat z jiných oborů či fakult, dostaneš jen omezený počet kreditů. Mezi volitelné předměty spadá i tělocvik. Zápis těchto předmětů je posunut a začíná 20. 9. 2021 v 10.00.

5

Varování na konec!!! **Dávej si dobrý pozor při výběru předmětů,** protože z těch, které si necháš přes SIS závazně zapsat, budeš muset na konci semestru dělat zkoušku, nebo skládat zápočet. Předměty, které nemáš závazně zapsané v SISu neplatí a nelze z nich skládat zkouška. Pokud ti „nevyjde“ povinný nebo povinně volitelný předmět, můžeš si ho zapsat v některém dalším semestru ještě jednou. Nezapomeň, že dvakrát zapsaný a dvakrát nesplněný povinný kurz znamená konec studia. Když se ti nepovede volitelný kurz, není to taková tragédie, jen si ho víckrát zapsat nemůžeš.

6

# CO TĚ ČEKÁ NA ZAČÁTKU?

## IMATRIKULACE

Imatrikulací se rozumí tradiční rituál uvedení studenta do vysokoškolského studia včetně akademického slibu studentů. Událost je skutečně slavnostní, takže vytáhni společenské oblečení – pánové by měli oprášit oblek a slečny přezhlit šaty či kostýmek. Imatrikulace je pouze pro studenty, takže rodinku nech doma. Ta si musí počkat až na promoce. Přesný čas a potřebné informace nalezneš na webu našeho studijního oddělení.



*Tvá imatrikulace se bude konat 27. října 2021 ve Velké aule Karolina.*

## ORGANIZACE STUDIA

### SEMESTR

Každý akademický rok je rozdělen na dva semestry: zimní a letní, přičemž trochu zvláště probíhá zimní semestr na podzim a letní v jarních měsících. Na FSV UK, jako ostatně na žádné jiné vysoké škole, neexistují třídní knihy ani žákovské, vše najdeš ve studijním informačním systému. Během semestru se na přednášky vyplatí chodit – nejen proto, že se tam člověk může dozvědět zajímavé věci, taky ale proto, že se seznámí se svými spolužáky. Vedle přednášek mají některé kurzy také svá cvičení či semináře, na kterých se docházka zpravidla kontroluje.





## ROZVRH A ZÁPIS PŘEDMĚTŮ

Až tvůj institut zveřejní rozvrh vyučovaných předmětů, budeš si muset zapsat ty, které v nadcházejícím semestru chceš absolvovat. Pozor, zápis předmětů sice probíhá od 13. 9. 2021 do 6. 10. 2021, ale vyplatí se zapsat si předměty hned první den, jelikož můžou mít omezenou kapacitu. Zápis předmětů probíhá elektronicky přes takzvaný Studijní informační systém (SIS). Jak na zápis a co všechno v SISu najdeš ti prozradíme dále.

Nevíš, který z předmětů si vybrat? V zásadě máš volné ruce a rozvrh si můžeš sestavit podle sebe. V prváku ale existují doporučené předměty, které ti usnadní průběh studia. Které to jsou se dozvíš na další straně. Nejlépe se ale osvědčilo otevřít na webu Karolinku ([karolinka.fsv.cuni.cz](http://karolinka.fsv.cuni.cz)), což je tvůj „jízdni řád“ pro studium. Navíc je Karolinka závazná pro každého studenta z roku jeho nástupu a prostřednictvím Karolinky si plníš své studijní povinnosti, tj. seznam všech povinných a povinně volitelných předmětů pro tvůj konkrétní obor.

## ZKOUŠKOVÉ A ZASE ZÁPISY

Zimní i letní semestr končí zkuškovým obdobím, během kterého bys měl/a složit zkoušku či zápočet ze všech předmětů, které máš zapsané. Vyučující zpravidla oznámí

s předstihem, či ze sylabu v SISu zjistíš, jak závěrečná zkouška bude vypadat – může být ústní nebo formou testu.

V SISu si můžeš nastavit automatické zasílání upozorňovacího e-mailu o vypsání zkoušek na svůj e-mail. Když zkouška nevyjde napoprvé, máš ještě další dva opravné pokusy. V nejhorším případě si

povinný nebo povinně volitelný kurz můžeš zapsat znova, ale pamatuj na zmíněné prerekvizity!

Pozor, jestliže si zapíšeš zkoušku, nestihneš se odhlásit a prošvihneš termín, pokud se ti počítá!



Jedničkám u nás na fakultě odzvonilo a u nás už dostaneš jediné písmenko:

- **A** – výtečně (vynikající výkon pouze s drobnými chybami)
- **B** – velmi dobře (nadprůměrný výkon avšak s určitými chybami)
- **C** – dobře (celkově dobrý výkon s řadou výrazných chyb)
- **D** – uspokojivě (přijatelný výkon, ale se značnými nedostatky)
- **E** – dostatečně (výkon splňuje minimální požadavky)
- **F** – nedostatečně, neprospěl (je zapotřebí značné množství další práce).

# STUDENTSKÝ PRŮKAZ

Aby těch průkazů a karet nebylo v peněžence málo, budeš si muset pořídit i vysokoškolský studentský průkaz, bez kterého se během studia prakticky neobejdeš. Pod fotkou se nachází osmimístné identifikační číslo (tzv. univerzitní číslo osoby neboli UKČO), které si dobře zapamatuj: bude tě doprovázet celým tvým studiem, jelikož je používáno jako přístupový údaj do tvého fakultního e-mailu, při zapisování předmětů, do knihovny či webových aplikací Univerzity Karlovy.

## VÝDEJNÍ MÍSTA

Při pořizování studentského průkazu tě přímo na místě vyfotí a tvoje fotka poputuje také do elektronického univerzitního systému. Kompletní seznam a další informace k otevírací době nalezneš na webu [cuni.cz](http://cuni.cz).

Studentům FSV UK doporučujeme navštívit tato výdejní místa:

**Právnická fakulta UK**  
(Náměstí Curieových 7)  
**UK Point** (Celetná 13).

1

## PRŮKAZ STUDENTA UK S LICENCÍ ISIC

Tento průkaz umí všechno a zároveň platí jako mezinárodně uznávaný studentský průkaz. Vystavení „pravého ISICu“ stojí 230 Kč. Nezapomeň, že vždy po roce pak musíš platnost karty obnovit pomocí revalidační známky, která se lepí na zadní stranu průkazu. Bez této známky většina slev neplatí. Na [www.isic.cz](http://www.isic.cz) je k nalezení výčet slev a funkcí, které držitel karty může využít: díky ISICu dostaneš studentský kupón na MHD, získáš zajímavé slevy na předplatné nebo třeba lístky na festival. Navíc některé bankovní instituce svým klientům z řad studentů s pořízením ISICu pomáhají peněžním bonusem. Pozor, pokud ISIC ztratíš nebo zničíš, za nový dáš 330Kč.

2

## PRŮKAZ STUDENTA UK

Za průkaz studenta Univerzity Karlovy bez licence ISIC neplatíš nic, nicméně ti neplatí na slevy na MHD, do kina nebo na hory.

3

## PRŮKAZ STUDENTA UK S LICENCÍ ALIVE.

Tento průkaz je určen pro studenty kombinované nebo distanční formy studia a funguje podobně jako ISIC. Jeho vystavení stojí také 230 Kč a můžeš čerpat výhody této licence.

# KNIHOVNY

Jedině s platným studentským průkazem si můžeš (zdarma) půjčit knížku z univerzitní knihovny nebo zajít do některé ze studoven. Kromě půjčování v nich můžeš tisknout, kopírovat nebo si nechat poradit, jak na hledání zdrojů pro tvoje studium. Nezapomeň, že UK nemá centrální knihovnu, Ústřední knihovna UK [knihovna.cuni.cz](http://knihovna.cuni.cz) funguje pouze jako centrální metodické pracoviště.

Mimo naši univerzitu studenti také navštěvují i Národní knihovnu České republiky v Klementinu ([nkp.cz](http://nkp.cz)), Národní technickou knihovnu ([techlib.cz](http://techlib.cz)), nebo Knihovnu Akademie věd ([lib.cas.cz](http://lib.cas.cz).)

## ELEKTRONICKÉ ZDROJE

FSV a UK pro tebe pravidelně nakupují širokou řadu elektronických zdrojů od prestižních světových nakladatelství. Zdroje obsahují knihy, časopisy, články a monitorovací nástroje v online podobě.

Doporučujeme vyzkoušet:

- **fakultní seznam na webu knihovny FSV UK:** [knihovna.fsv.cuni.cz](http://knihovna.fsv.cuni.cz) – sekce Katalogy a e-zdroje.
- **celouniverzitní centrální vyhledávač UKA-Ž:** [ukaz.cuni.cz](http://ukaz.cuni.cz)
- **portál elektronických zdrojů Univerzity Karlovy:** [pez.cuni.cz](http://pez.cuni.cz)

**Studenti FSV UK využívají především tyto knihovny:**



**Knihovna Hollar**  
[knihovna.fsv.cuni.cz](http://knihovna.fsv.cuni.cz)



**Knihovna Opletalova**  
[knihovna.fsv.cuni.cz](http://knihovna.fsv.cuni.cz)



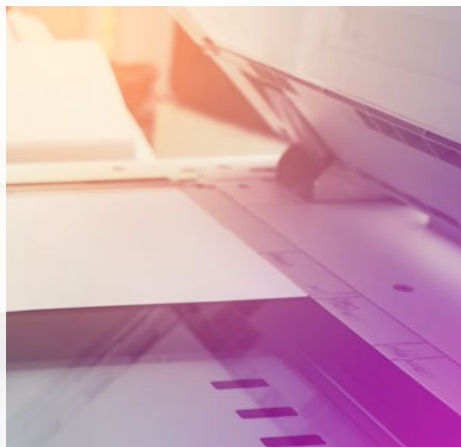
**Knihovna společenských věd T. G. Masaryka v Jinonicích**  
[knihovna.jinonice.cuni.cz](http://knihovna.jinonice.cuni.cz)



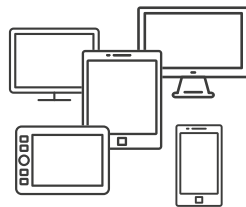
**CERGE-EI knihovna Jana Kmenty**  
[www.cerge-ei.cz/library](http://www.cerge-ei.cz/library)

## KOPIOVÁNÍ

Na studentský průkaz funguje i většina školních kopírek a tiskáren, které najdeš v Opletalce a na Hollaru. Nejprve musíš vložit v knihovně u pultíku na účet průkazu potřebnou částku – to můžeš udělat přímo u knihovníků. Pak stačí zamávat přístroji čárovým kódem před čtečkou, zadat příslušné parametry a následně už jen odebrat kýžené papíry. A taky se po skončení rituálu z přístroje odhlásit, aby si někdo na tvůj účet nevytiskl třeba diplomku ve třech kopiích.



# MICROSOFT OFFICE 365 PRO STUDENTY



FSV UK dává k dispozici svým studentům kompletní licenci **Microsoft Office 365 Professional Plus až na 5 zařízení**. Pokud chceš tuto licenci využít, zaregistruj se na stránce [office365.fsv.cuni.cz](http://office365.fsv.cuni.cz) a poté si

licenci stáhni z cloudu Office365. Licence je spojena s přiděleným účtem, který má po registraci tvar UKČO@fsv.cuni.cz. Více podrobností najdeš na [stránkách našeho IT](#).

# HESLA



Jak jsme se zmiňovali u studentského průkazu, číslo studenta je důležitý univerzální přístupový kód. Pro hladký průběh studia budeš pro začátek potřebovat následující:

JAK SE DOSTANU DO:	LOGIN	HESLO	K ČEMU SE TI HODÍ
CAS	UKčo (pod fotkou na průkazu)	Získáš při vystavování průkazu a pak si ho musíš změnit	Knihovna dalších hesel
SIS	UKčo	Stejně jako do CASu	Zápis předmětů, rozvrh, výsledky zkoušek
Moodle	UKčo	Stejně jako do CASu	Aktivity na semináře, úkoly apod.
WiFi (Eduroam)	UKčo@cuni.cz (pozor, zde je to bez domény FSV, jelikož to platí pro celou UK a tak se připojíš i třeba na MatFyzu)	Nastavíš si v CASu	Internet zadarmo nejen u nás na fakultě a celé univerzitě, ale i na univerzitách v zahraničí
E-mail	UKčo@fsv.cuni.cz (jmenný e-mail mají pouze zaměstnanci a učitelé)	Stejně jako do CASu	Primární komunikační kanál na fakultě
PC	Jmenný alias, který nalezneš v CASu	Stejně jako do CASu	Dodělování úkolů ve škole, předměty vyžadující PC nebo programy s licencí pouze v budově – např. SPSS
MS Office 365	Nastavíš si na <a href="mailto:office365.fsv.cuni.cz">office365.fsv.cuni.cz</a> , ale doporučujeme ponechat si jako login fakultní e-mail	Nastavíš si také na <a href="mailto:office365.fsv.cuni.cz">office365.fsv.cuni.cz</a>	To ti asi ani nemusíme říkat...

\*Pokud máš problém s heslem, zkus nejdříve v CAS změnit své heslo, až pokud to nepomůže, kontaktuj „ajtáky“.

Nezapomeň, že je nutné si zajistit pomocí tvého studentského průkazu přístup do CASu, což je Centrální autentizační služba Univerzity Karlovy: [cas.cuni.cz](https://cas.cuni.cz).

CAS ti zjednoduší přihlašování k aplikacím univerzity a fakulty tak, abys mohl/a všude používat stejné uživatelské jméno a heslo.

# FAKULTNÍ G-mail

Zpočátku ti budou některé e-maily od vyučujících možná chodit na soukromý účet, ale to se časem změní a **je opravdu důležité fakultní e-mail používat**. Pokud z nějakého důvodu nechceš tento e-mail používat, tak si ale nastav automatické přeposílání na svůj osobní e-mail, ať nepřijdeš o důležité informace (termíny zkoušek, změny přednášek apod.). Avšak pozor, přístupové oprávnění ke sdíleným dokumentům může být platné pouze přes původní e-mail.



## DŮLEŽITÉ INFORMACE

- Do svého účtu v G Suite se dostaneš standardně přes Gmail.
- Tvoje přihlašovací údaje jsou totožné s číslem na tvém ISiCu a s těmi, které využíváš pro přihlašování do SIS a CAS. Tvoje přihlašovací jméno je tedy ve formátu např. 12345678@fsv.cuni.cz.
- Heslo pro přihlášení je shodné s tvým heslem pro přihlášení do CASu a musí mít minimálně 8 znaků.
- Pracovníci IT oddělení jsou oprávněni ti poskytovat uživatelskou podporu pouze v případě nefunkčnosti přihlašovacích údajů. V takovém případě si připrav při osobní návštěvě platnou kartu ISiC pro ověření identity.
- Tvoje data v G Suite jsou ve vlastnictví FSV UK. Administrátor má práva ke všem primárním kalendářům všech uživatelů a omezená práva ke Google skupinám.
- Musíme upozornit, že při využívání G Suite je každý student zavázán dodržovat zákonné a další závazné předpisy.
- Pokud nastane nějaký problém a nebudeš si vědět rady, tak ti pomůže naše IT oddělení – stačí napsat na [google@fsv.cuni.cz](mailto:google@fsv.cuni.cz).

# INFORMAČNÍ SYSTEM **SIS**

Studijní informační systém Univerzity Karlovy (SIS) je internetová aplikace všech předmětů, jejich sylabů, vyučujících a dalších praktických informací. SIS je nedílnou součástí tvého studia, budeš ho používat neustále. Na začátku každého semestru se přes tento systém musíš zapsat do zvolených předmětů, na konci se jeho pomocí také přihlásíš ke zkouškám a dozvíš se jejich výsledky. Nahrazuje také klasický papírový index, který se na naší fakultě již mnoho let nepoužívá. V neposlední řadě nalezneš v SISu formulář s potvrzením o studiu, který si jednoduše vytiskneš.



## ZÁPISY PŘEDMĚTŮ A KÓDY

Každý předmět má svůj specifický kód jako například JSB015 (S pro sociologii a B pro bakalářské studenty) nebo JEM150 (E pro ekonomy a M pro magisterské studenty). Stejně jako předměty, tak i místnosti mají svá specifická označení, přičemž ti vždy počáteční písmeno prozradí, v jaké budově výuka zrovna probíhá. Nemusíš se ale bát, drtivá většina výuky probíhá v budově tvého institutu.

## CHECKLIST (NEJEN) PO ZÁPISU

- Vyřídít si průkaz studenta
- Zaevidovat se do SIS a zkontrolovat osobní údaje. Pokud některé nepovolí SIS opravit, musí se doložit na studijním oddělení.
- Přihlásit se do fakultního e-mailu a případně nastavit automatické přeposílání.
- Přepsat si důležité data z harmonogramu akademického roku.
- Prostudovat pečlivě aktuálně platná pravidla pro organizaci studia.
- V Karloince si vybrat předměty, které si budu chtít zapsat.
- Sledovat sociální síť FSV UK.
- Sdílet s námi své zážitky ze studia pod #FSVUK.

## ŽKOUŠKY

Během zkuškového období, jehož termíny najdeš v Harmonogramu akademického roku, budeš SIS hojně využívat k zápisu ke zkouškám. Dej si pozor na omezenou kapacitu jednotlivých termínů zkoušek. Přestože máš na každou zkoušku tři pokusy, některé předměty mohou mít pouze tři termíny, tudíž si to pohlídej a nepromarni první termín.

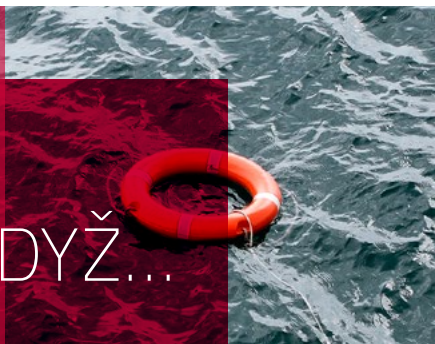
## MOODLE

Moodle u nás slouží k elektronické výuce. Má několik odnoží, ale ty budeš pravděpodobně používat „Moodle pro výuku 1“. Najdeš tam podklady pro přednášky, úkoly nebo lze i přes Moodle provádět zkoušky. Nevyužívají ho ale všichni vyučující. Zda tvé předměty fungují na Moodlu zjistíš v sylabu kurzu v SISu nebo tě na to upozorní vyučující na úvodní hodině.



# POMOC!

## CO MÁM DĚLAT, KDYŽ...



### ...PROŠVIHNU IMATRIKULACI?

Na imatrikulaci jdeš kvůli akademickému slibu, který musíš stihnout složit před promoci. Když to nestačíš letos, příští rok si domluv na studijním oddělení, aby tě přidali do seznamu. Pokud chceš dostat diplom na konci studia, imatrikulaci se vyhnout nemůžeš.



### ...JSEM SI ZAPOMNĚL(A) ZAPSAT NĚJAKÝ PŘEDMĚT?

V tomhle případě si můžeš podat žádost o dodatečný zápis do předmětu, ale jen po dobu prvních šesti týdnů v daném semestru. Nezapomeň, že pro složení zkoušky je potřeba mít předmět zapsaný.



### ...CHCI ŠKRTNOUT ZAPSANÝ PŘEDMĚT?

Pouze ve výjimečných případech a s dostatečným předstihem můžeš požádat o vyškrtnutí předmětu. Vyplníš žádost o dodatečné vymazání předmětu ze SIS a v případě schválení od vyučujícího daného předmětu a garanta tvého oboru ho doneseš na podatelnu FSV UK, která sídlí v budově Hollar za vrátnicí. Poté už jen počkáš až předmět z tvého seznamu zapsaných kurzů v SISu zmizí. Předmět si můžeš škrtnout do konce 6. týdne výuky. Takový postup ovšem nedoporučujeme a raději si dvakrát rozmysli zápis předmětů před uzavřením systému na začátku semestru.



### ...MÁM ZAPSANÝ PŘEDMĚT, ALE PODOBNÝ UŽ MÁM ABSOLVOVANÝ?

Garant tvého oboru ti ho může uznat, když si na webu fakulty stáhneš Protokol o uznání studijních povinností a opět ho vyplněný a potvrzený doneseš na podatelnu FSV UK na Hollaru. Absolvovaný předmět musí mít prokazatelně srovnatelný obsah (podle sylabu) a žádost ti musí schválit vyučující a garant oboru.



### **...NEMÁM DOSTATEČNÝ POČET KREDITŮ NA POSTUP DO DALŠÍHO ROČNÍKU?**

Vzhledem k tomu, že na postup do dalšího ročníku stačí 45 kreditů, nemělo by k těhle nemilé situaci dojít. Pokud na konci akademického roku zjistíš, že už se zkrátka nedá nic dělat, bude to pro tebe znamenat zanechání studia na FSV UK.



### **...ŘEŠÍM NĚJAKÝ JINÝ PROBLÉM PODOBNÉHO RÁZU?**

Nikdy nemůžeš dopředu tušit, co se zvrtné a bude potřeba horkou jehlou napravovat. Postup je vždycky podobný jako v předchozích případech – pomoc hledej u studentské samosprávy tvého institutu, na studijním oddělení, u garanta svého oboru, programu nebo u proděkana pro studijní záležitosti. Máloco znamená tak závažný problém, aby se na něj nenašlo řešení.

## STIPENDIA

Vysokoškolské studium je spojeno s nemalými finančními výdaji, ať už jde o náklady na ubytování, stravu, dopravu, nákup knih a učebnic či časté návštěvy pražských restauračních zařízení a klubů. Na druhou stranu, existuje celá řada možností, jak naopak od vzdělávací instituce nějakou tu korunu získat. Pokud chceš na nějaké stipendium dosáhnout, nepamenej si nejdříve vyplnit číslo účtu v SISu, aby ti bylo případné stipendium vyplaceno.





## ÚČELOVÉ STIPENDIUM

Pokud přijdeš se zajímavým projektem, budeš chtít studovat v zahraničí nebo zaznamenáš nějaký mimořádný vědecký úspěch, máš šanci získat účelové stipendium. Podmínky, které pro to musíš splnit, najdeš opět na webu univerzity.

A pozor, toto stipendium se správně nazývá stipendium v případech zvláštního zřetele hodných.



## PROSPĚCHOVÉ STIPENDIUM

Jeho držitelé jsou počítačovým systémem po ukončení akademického roku automaticky vygenerováni, tudíž není nutné si hlídat termín pro podání žádosti. Musíš si ale zkontrolovat, že máš zapsané všechny předměty, které jsi splnil/a, či uznané ty předměty, které jsi splnil/a během zahraničního pobytu. Při vyhodnocování se bere v úvahu řada faktorů, například příslušnost studenta k institutu nebo náročnost zkoušky z hlediska počtu kreditů za předmět a počet pokusů využitých ke složení zkoušky.



## SOCIÁLNÍ STIPENDIUM

Není-li na tom tvoje rodina s financemi nejlépe a ty splňuješ podmínky, které stanoví Stipendijní řád UK a příslušné opatření rektora, můžeš zažádat o sociální stipendium. Tento druh stipendia má společně se stipendiem na podporu ubytování stejný termín pro podání žádosti i v platném období.



## UBYTOVACÍ STIPENDIUM

Existuje pár podmínek pro získání ubytovacího stipendia: automaticky vypadávají studenti jiného než prezenčního studia, podmíněčně vyloučení studenti nebo ti, kteří v minulosti studium více než dvakrát předčasně ukončili. Na ubytovací stipendium nemají nárok ani studenti, u kterých přesáhne standardní dobu studia programu o více než jeden rok, nebo také studenti, kteří mají trvalé bydliště na území Prahy. Stipendium je vždycky vypláceno zpětně za uběhlé tři měsíce akademického roku. Důležité je neprošvihnout hned první termín pro podání žádosti, který je zpravidla stanoven na konec října. Návrh se podává pouze elektronicky v sekci Ubytovací stipendia na stránce [is.cuni.cz/webapps](https://is.cuni.cz/webapps), kde jsou tvé přihlašovací údaje stejné jako do SISu.

Informace o stipendiích na FSV UK  
nalezněš [zde](#).

# UBYTOVÁNÍ A STRAVOVÁNÍ

## KOLEJE

FSV UK nemá žádnou přidělenou kolej, kam by byli její studenti umísťování přednostně. Výše kolejného závisí na lokalitě, počtu osob v pokoji a vybavení: pěkný „jednolůžák“ na Kajetánce vyjde měsíčně zhruba na 4500 Kč, komu nevadí spolubydlíci, zaplatí přibližně o 1200 Kč méně. Více informací zjistíš na [kam.cuni.cz](http://kam.cuni.cz).

Na odpolední kávu či poklábisit o aktuálním dění doporučujeme zajít také do následujících podniků:

- **Na Hollaru** je kavárna ve dvoře fakultní budovy
- **Studentský klub Celetná** přímo v historické budově Karolina
- **Kavárna U Rotlevů** vybudovaná samotnou Univerzitou Karlovou. Mají tu super snídaně a navíc je můžeš zaplatit ISICem.

Jídlo v menze si lze dopředu objednat. Jen tak máš jistotu, že na tebe zbude to menu, na které máš chuť. Přes tlačítkový panel před menzou nebo z pohodlí domova přes web kolejí a menz [kam.cuni.cz](http://kam.cuni.cz) si jídlo můžeš dopředu objednat. Cena za menu se zpravidla pohybuje okolo 50 Kč.

## STRAVOVÁNÍ

Jednou z možností jsou studentské jídelny, jejichž seznam nalezneš na webu [kam.cuni.cz](http://kam.cuni.cz), jsou rozmístěné po celé Praze, často přímo v budově některé z fakult nebo na koleji.

Blízko budovy v Pekařské sice žádnou z poboček menzy nenajdeš, ale můžeš se najíst přímo v budově ve firemní restauraci [Baker Street](http://Baker Street) nebo ušetřit a doma udělané jídlo si ohřát ve studentské místnosti.





## TĚLOCVIK NA FSV? JE TO JEN NA TOBĚ...

Patříš do skupiny lidí, kterým při vzpomínce na šplh o tyči či přeskok přes kozu na střední škole naskočí husí kůže? **Na FSV UK je tělocvik nepovinný a sama fakulta ho nenabízí.** Pokud si ale naopak ve sportu libuješ, můžeš si vybrat z široké nabídky kurzů, které vypisují katedry tělesné výchovy jak na Filozofické, tak i na Právnické fakultě. V nabídce najdeš tradiční sporty (volejbal, basketbal, florbal nebo plavání), ale třeba i jógu, ping pong, tai-chi nebo lezení na stěně. Většina sportů se odehrává ve sportovním areálu v Hostivaři, ale některé kurzy jsou na soukromých sportovištích po celé Praze.



Potřebné informace o vypsaných kurzech a způsobu přihlašování najdeš na webové stránce [ktv.ff.cuni.cz](http://ktv.ff.cuni.cz). Doporučujeme si u žádaných sportů hlídat včasný zápis.

# JAK SE DOSTAT DO CIZINY

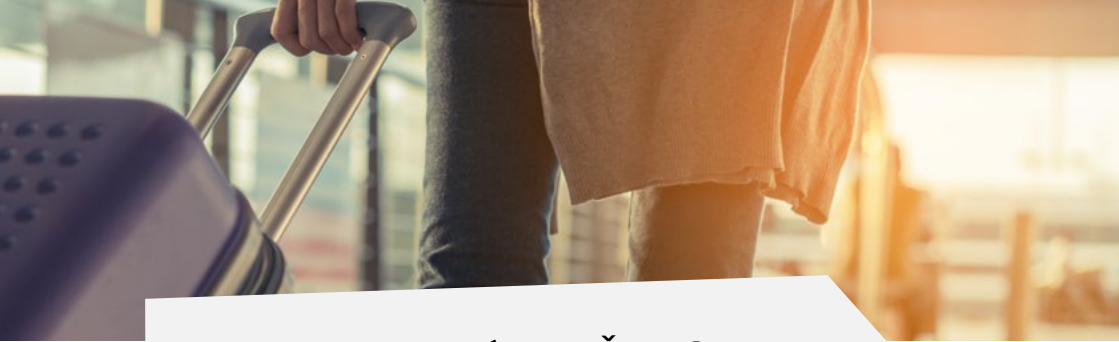


## O CO VLASTNĚ JDE

Semestr či dva strávené v zahraničí patří na FSV UK více méně k samozřejmostem. Zahraniční studijní pobyty či stáže jsou jedinečnou možností, jak poznat život v cizině, potkat spoustu zajímavých lidí, naučit se cizí jazyk nebo se v něm zdokonalit. Navíc se FSV UK pyšní jedním z nejlepších seznamů partnerských zahraničních univerzit. Pro řešení nezbytných formalit před tvým odjezdem nejednou navštívíš Oddělení zahraničních styků (OZS) sídlící v Hollaru.

## PRO KOHO TO JE

Pro všechny z FSV UK, bez rozdílu studijního oboru, pohlaví a skoro i (akademického) věku. Obvykle se studenti hlásí ve druhém ročníku svého studia na FSV UK a tím pádem jedou ven během třetího ročníku. To proto, že během prvních dvou let absolvují nejdůležitější povinné předměty a zároveň se jim „vejška“ dostane opravdu pod kůži. Některé zahraniční univerzity ani mladší studenty nepřijmou.



## CO PRO TO MUSÍM UDĚLAT?

Aby ses dostal/a na studijní pobyt, musíš projít výběrovým řízením. Podmínky se samozřejmě liší program od programu, většinou je však požadován solidní prospěch, dobrá znalost cizího jazyka a motivace ke studiu v zahraničí na konkrétní univerzitě.

## JAKÉ MOŽNOSTI EXISTUJÍ A ZA KOLIK?

Každý institut i centrálně celá FSV UK vyvěšují nabídky pro svoje studenty. Nejvíce studentů vyjíždí v rámci dnes již proslulého programu Erasmus+, který nabízí semestrální či roční pobyty na partnerských školách v zemích Evropské unie, ale i ve Švýcarsku nebo Turecku. Zajímavé jsou také mezivládní dohody ČR, v jejichž rámci mohou vyjíždět studenti i do USA, Ruska nebo třeba Malajsie a Indie. Využít můžeš také nabídky studijních pobytů v rámci meziuniverzitních a mezifakultních dohod, díky kterým se také můžeš podívat do celého světa. V neposlední řadě můžeš využít program CEEPUS zaměřený na země střední a východní Evropy nebo specifické dohody s různými nadacemi a školami přes jednotlivé instituty. Studium v zahraničí není většinou moc levná záležitost, nicméně v rámci drtivé většiny programů jsou nabízena mnohá stipendia. V případě nejoblíbenějšího programu Erasmus+ je udělováno měsíční stipendium ve výši od 300 € do 500 € v závislosti na vybrané destinaci. Rozhodně se ale vyplatí si na pobyt v cizině našetřit, poprosit o příspěvek rodiče či využít spoření.

### KONTAKTY

Mezifakultní a meziuniverzitní dohody (USA, Austrálie, Nový Zéland, Mexico, Hong Kong, Malajsie, Japonsko, Rusko....)

Marie Stanovská  
studyabroad@fsv.cuni.cz

Erasmus+studijní pobyty/ stáže

Radek Kovács  
outgoing@fsv.cuni.cz

CEEPUS, Mezivládní dohody, AKTION, DAAD, Erasmus+HCM

Antonella Kopic Bernardon  
inbound@fsv.cuni.cz

# ZAPOJ SE!

Studium samozřejmě nespočívá jen v pravidelné docházce na přednášky a semináře. Naopak, samotní studenti během semestru podnikají velké množství akcí, ať už jde o kulturu, politická témata, sportovní klání či společenské večery. Doporučujeme se zapojit do různých akcí pořádaných spolky či fakultou, jelikož právě studentský život a možnosti seberealizace jsou jednou z největších devíz naší fakulty.

## AKADEMICKÝ SENÁT

Na akademické půdě jedné univerzity jsou si všichni svým způsobem partnery. Každý má stejné právo ovlivnit, co se v jeho akademické obci (rozuměj na jeho fakultě a univerzitě) bude dít. Cesta vede přes Akademický senát FSV UK, orgán, který na fakultě rozhoduje o všech důležitých záležitostech, ať už jde o schvalování rozpočtu, volbu děkana nebo podporu studentských projektů. Akademický senát FSV UK, jehož předsedou je nyní Mgr. Magda Pečená a místopředsedou za studenty je Bc. Nick Ojo Omorodion, má dvě komory po deseti členech, a to pedagogickou a studentskou. Každý student může volit a být zvolen při řádných volbách, přičemž mandáty se udělují dle jednotlivých institutů tak, aby každý institut měl své zastoupení. Významným prvkem na FSV UK je silný hlas studentů, což mimo jiné dokazuje rovnocenné zastoupení studentů a vyučujících. Více informací se dozvíš na webu či Facebooku [facebook.com/senatfsvuk](https://facebook.com/senatfsvuk).





# POLITOLOGICKÝ KLUB FSV UK



## OBECNĚ:

Politologický klub vznikl již v roce 2009 z vlastní iniciativy studentů oboru Politologie a mezinárodní vztahy s cílem usnadnit komunikaci studentů s vyučujícími a vedením Institutu politologických studií (IPS) nebo samotné Fakulty sociálních věd. Jako studentská samospráva všech studentů na IPS pořádá pro studenty i širokou veřejnost nejrůznější semináře a debaty za účasti širokého spektra hostů z oblasti politiky, akademické sféry, médií či nevládního sektoru. Studenti tak mají možnost získat širší rozhled o současném společenském dění a cenné zkušenosti nad rámec svého studia. Mimo přednášky a diskuze pořádáme nejrůznější společenské akce. Fungování PK FSV UK je rozděleno primárně do čtyř sekcí, které mají následující agendu:

## AKADEMICKÁ SEKCE

Akademická sekce organizuje nejrůznější debaty o akademických i aktuálních tématech za účasti hostů z oblasti politiky, akademické sféry, médií či nevládního sektoru nejen pro studenty, ale také pro širokou veřejnost. V loňském akademickém roce jsme uspořádali debaty například o duševním zdraví nebo o finanční gramotnosti. Během koronavirové krize jsme se rychle přizpůsobili ztíženým podmínkám a zorganizovali jsme řadu online debat. Mezi ty nejúspěšnější patří diskuze s válečnými reportérkami Lenkou Klicperovou a Markétou Kutilovou nebo debata o nepokojích v USA.

Spoustu akcí chystáme také na příští akademický rok. Na podzim nás čeká Superdebata o českém školství, v níž bude jedním z panelistů také ministr školství Robert Plaga. Již pravidelně se v říjnu zúčastníme Festivalu demokracie, na kterém budeme organizovat debatu o lidských právech v zahraniční politice. Společně s Klubem mladých politologů z VŠE budeme reflektovat aktuální dění v debatě o amerických volbách. A to je jen malá ochutnávka toho, co na příští rok chystáme.

### PR SEKCE

PR sekce spravuje nejen sociální sítě (máme [Twitter](#), [Facebook](#) a [Instagram](#)). Má na starost například focení a pořizování záznamů z debat a různých akcí Politologického klubu, nebo psaní článků na web, či sdílení a vymyšlení popisků k příspěvkům. Informuje o dění v PK a o budoucích akcích na všech frontách. Stará se mimo jiné i o veškerou grafiku PK. Úzce tedy spolupracuje se všemi zbylými sekcemi, takže vše, co vidíte, pochází z dílny PR sekce.

### SPOLEČENSKÁ SEKCE

V rámci společenské sekce pořádáme po celý rok různé společenské akce a snažíme se zpříjemnit našim studentům jejich studentská léta. Naším cílem je nejen organizace akcí, na kterých se studenti vzájemně poznají mimo akademické prostředí, ale i možnost získat zajímavé rady ke studiu, jelikož se akcí účastní i vyučující a absolventi. Také spolupracujeme s ostatními studentskými spolky z FSV a pořádáme společné akce, díky kterým se studenti mohou seznámit i se spolužáky z fakulty. Hlavní společenskou událostí roku je již tradiční Politologický ples, který se pod naší záštitou koná již od roku 2014. Dále se pak snažíme o zpestření kulturního života návštěvami pražských divadel. Mimo to organizujeme i méně formální akce jako například večer deskových her, piknik s politology a hned několik tematicky zaměřených párty (Retro párty, Halloweenská párty, aj.)



## VES SEKCE

V rámci sekce VES organizujeme výlety, exkurze a sportovní akce. Mezi největší sportovní akce v zimním semestru patří výlet na hory, v letním naopak sjíždění řeky či kola. Další sportovní akce během roku jsou například šipky, paintball, fotbálek, motokáry, bowling, večer společenských her, turnaj ve fotbale či pravidelný volejbal.

Každoročně organizujeme výlety do zahraničí, v minulých letech jsme navštívili například Polsko či Ukrajinu. Tento akademický rok máme mimo jiné naplánovaný výlet do pivovaru. Jak již bylo zmíněno, organizujeme taky různé exkurze, a to například na zahraniční ambasády, Pražský hrad či do redakcí a dalších institucí.

V sekci panuje pohodová atmosféra a své oblíbené akce si zde najdou sportovci i nesportovci.

*Studentské spolky a samosprávy fungují i na ostatních institutech. Budeš mít mnoho příležitostí, seznámit se i se svými kolegy.*





## AKTIVITY



### SPORTOVNÍ

V rámci fakulního pětiboje pořádají Studentské akce FSV i sportovní turnaj, ve kterém svedou boje jednotlivé instituty ve fotbale, volejbale či florbalu. Vyplatí se také sledovat stránky Katedry tělesné výchovy FF UK, která na FSV UK zajišťuje tělocvik a pořádá nejrůznější zájezdy a kurzy, ať už je to třeba windsurfing v Chorvatsku nebo cyklovýlet kolem Sardinie. V letním semestru se také pravidelně koná rektorský sportovní den, v jehož rámci se s námi můžete vydat na pěší výlet. V roce 2019 se zároveň konal první ročník Dne FSV ve Sportovním centru UK v Hostivaři.



### VZDĚLÁVACÍ

Konferencí, přednášek a seminářů se na fakultě koná spousta. Pravidelně se konají Sociologické večery, přednášky nejen se

sociologickou tematikou, Politologický klub FSV UK a SIMS pořádají debaty a diskuze na aktuální domácí i zahraniční politická témata a také E-klub organizuje během semestru zajímavé ekonomické diskuze. Institut komunikačních studií a žurnalistiky pořádá Rozpravy o českých médiích, veřejné diskuze o podstatě i praktickém působení médií v České republice.

Zapojit se můžeš do projektu Stužák, platformy studentských spolků a organizací, která pořádá vzdělávací workshopy pro žáky středních škol.



### KULTURNÍ A SPOLEČENSKÉ

Na FSV UK se v tomhle ohledu nestihneš nudit. Snad s výjimkou zkuškového období neuběhne týden, aby se někde nekonala nějaká párty nebo večírek. Každý institut zahajuje akademický rok obligátní Welcome party, následují oslavy začátku a konce zkuškového, IPS a ISS pořádají své plesy

a v budově Hollaru to v noci žije také poměrně často – příkladem je Noc na Hollaru či celofakultní reprezentační ples.



## MEDIÁLNÍ

Z fakultních projektů zmíníme časopis Ink, Fleš nebo web Markething.cz, což je volné uskupení studentů, absolventů a přednášejících z oboru Marketingová komunikace a PR. Pokud tě zajímá dění nejen na vlastní fakultě, určitě si přidej do záložek adresu celouniverzitního zpravodajského portálu ukacko.cz. Doporučujeme se také přímo zapojit do celouniverzitních médií a odstartovat svou novinářskou kariéru ať už psaním článků nebo focením pro UKáčko, nebo přípravou reportáží pro univerzitní televizi [UKáčko.tv](http://UKáčko.tv).

*Doporučujeme sledovat sociální sítě všech spolků a institutů, nebo mrkni na web FSV UK - sekce Studentské aktivity.*

# STRUKTURA FAKULTY

*Děkanát FSV UK sídlí v budově Hollar, pokud si tedy budeš potřebovat vyřídít něco na studijním, povezeš formuláře k Erasmusu nebo si pojeděš vyzvednout fakultní merch, bez cesty do centra se neobejdeš.*

## VEDENÍ FSV UK

- **Děkanka:** PhDr. Alice Němcová Tejkalová, Ph.D.
- **Proděkan pro rozvoj:** JUDr. PhDr. Tomáš Karásek, Ph.D.
- **Proděkan pro studijní záležitosti:** doc. PhDr. Ladislav Křištofuk, Ph.D.
- **Proděkan pro doktorské studium a další formy vzdělávání:** doc. Ing. Tomáš Cahlík, CSc.
- **Proděkanka pro zahraniční styky:** PhDr. Zuzana Kasáková, Ph.D.
- **Proděkan pro vědu a výzkum, statutární zástupce děkanky:** prof. PhDr. Jaroslav Kučera, CSc.
- **Proděkan pro koncepci a kvalitu studia:** PhDr. Petr Bednařík, Ph.D.
- **Členka kolegia děkanky pro mezinárodní a cizojazyčné studijní programy:** PhDr. Malvína Krausz Hladká, Ph.D.
- **Člen kolegia děkanky pro e-learning a nové vzdělávací platformy:** Mgr. Jiří Remr, Ph.D.
- **Člen kolegia děkanky pro přípravu strategických a koncepčních dokumentů:** prof. RNDr. Jan Ámos Víšek, CSc.
- **Člen kolegia děkanky pro projekt Modernizace a rozšíření prostorového zázemí výuky v Areálu Jinonice:** Mgr. Tomáš Gec

# INSTITUT POLITOLOGICKÝCH STUDIÍ (IPS)

*„Studium je velmi pestré a pomáhá k pochopení fungování české a mezinárodní politiky. Student má také mnoho možností, jak strávit část svého studia v zahraničí.“ – zkušená studentka politologie*

**Ředitel:** PhDr. Petr Jüptner, Ph.D.

**Studijní referentka pro české obory:** Bc. Martina Kořar, Hollar, místnost 220 (pro obor Politologie a veřejná politika je referentem Mgr. Michael Podsedník, Hollar, místnost 219)

**Studentská organizace:** Politologický klub FSV UK

**Web IPS:** [ips.fsv.cuni.cz](http://ips.fsv.cuni.cz)

**Facebook stránka IPS:** [facebook.com/ipsfsvuk/](https://facebook.com/ipsfsvuk/)

# KARIÉRNÍ SLUŽBY NA UK



Kariérní služby na UK fungují jak na úrovni celouniverzitní v rámci Informačního, poradenského a sociálního centra UK (IPSC), tak na fakultní úrovni (nabídky pro studenty na webu, nástěnky, stránka [@FSVUKjobs](#) na Facebooku), i na úrovni institutů, přičemž se tato oblast na všech úrovních dále rozvíjí. Pozici kariérního poradce má například IES.

IPSC UK pořádá také semináře o studiu v zahraničí a ve spolupráci s odborníky v oboru zajišťuje poradenské a asistenční služby. Mimo jiné pod IPSC spadá také psychologická poradna či sociálně-právní poradna. Veškeré služby IPSC jsou pro studenty UK zdarma.

Pokud budeš mít zájem o konzultaci, neváhej se ozvat na [linda.sequensova@fsv.cuni.cz](mailto:linda.sequensova@fsv.cuni.cz).

# BUĎ V OBRAZE



Změny v konzultačních hodinách, nabídky stáží či soutěží, přednášky hostujících profesorů nebo přesun výuky? Kromě SISu a Moodle budeš nejlépe využívat stránky a sociální sítě svého institutu. Vše důležité jako harmonogram akademického roku, aktuální vyhlášky ke studiu v zahraničí nebo důležitá opatření děkanky naleznáš na celofakultním webu [fsv.cuni.cz](http://fsv.cuni.cz). Na fakultním Facebooku a webu jsou obecně informace relevantní pro celou fakultu, na stránkách a sítích institutu informace více oborově zaměřené. Sleduj také fakultní Instagram, kde se mimo jiné objevují i pravidelné přehledy na týden dopředu a živá vysílání z některých akcí.

Během akademického roku ti také bude pravidelně chodit na tvůj fakultní e-mail Newsletter FSV s aktuálními informacemi o dění na fakultě a jednotlivých institutech, o nabídkách zahraničního studia a stážích. Dozvíš se také, jaké zajímavé akce pro tebe jednotlivé spolky připravují.



# HARMONOGRAM AKADEMICKÉHO ROKU 2021/2022



**Akademický rok začíná 29. 9. 2021 a končí 30. 9. 2022.** Zápisy ke studiu nově přijatých uchazečů se odehrávají před zahájením akademického roku, stejně jako zápisy stávajících studentů. Studenti se ke studiu zapisují pouze jedenkrát ročně, a to před zahájením zimního semestru. Do jednotlivých předmětů se studenti zapisují každý

semestr, a to výhradně prostřednictvím programu SIS UK a výhradně v období určeném tímto harmonogramem..

*Zapsání do předmětu v termínu stanoveném harmonogramem je nutnou podmínkou pro možnost předmět absolvovat!*

## PRESEMESTRÁLNÍ OBDOBÍ

**závěr akademického roku 2020/2021  
a příprava akademického roku 2021/2022)**

**1. 9. 2021 až 27. 9. 2021**

Zápis uchazečů přijatých do bakalářského a magisterského studia (dle rozpisu studijního oddělení)	od 14. 6. 2021 až 30. 6. 2021 1. 9. 2021 až 10. 9. 2021
Zápis uchazečů přijatých do bakalářského a magisterského studia v cizojazyčných oborech (dle rozpisu OCJSP)	17. 6. 2021 15. 9. až 16. 9. 2021
CERGE – zápis uchazečů přijatých do magisterského a doktorského studia	21. 9. až 25. 9. 2021
Zápis uchazečů přijatých do prvních ročníků doktorského studia	30. 6. a 20. 9. 2021
Zkouškové období pro LS 2020/2021 (pokračování)	1. 9. až 17. 9. 2021
Zápis stávajících studentů bakalářského a magisterského studia do 2. a vyššího ročníku studia, kontrola studijních povinností	13. 9. 2021 až 30. 9. 2021
Náhradní termín zápisu stávajících studentů bakalářského a magisterského studia a <b>nově přijatých studentů</b> do bakalářského, magisterského a doktorského studia	8. 10. 2021
Imatrikulace	27. 10. 2021
Promoce absolventů magisterského studia (absolventi z června 2021)	15. 9. 2021 až 17. 9. 2021

<b>Státní zkoušky – podzimní termíny</b>	
<b>Bakalářské studium</b>	6. 9. 2021 až 17. 9. 2021
<b>Magisterské studium</b>	13. 9. 2021 až 24. 9. 2021
<b>Odevzdání přihlášek k rigorózní zkoušce</b>	do 9. 7. 2021
<b>Odevzdání rigorózních prací</b>	do 3. 9. 2021
<b>Doktorské státní zkoušky</b>	6. 9. 2021 až 17. 9. 2021
<b>ZIMNÍ SEMESTR 2021/2022</b>	
	<b>1. 10. 2021 až 13. 2. 2022</b>
Zahájení výuky v ZS	29. 9. 2021
Výuka	29. 9. 2021 až 22. 12. 2021
Zápis do předmětů ZS pro bakalářské studium	13. 9. 2021 od 12.00 hod. až 6. 10. 2021 do 23.59 hod.
Zápis do předmětů ZS pro navazující magisterské a doktorské studium	13. 9. 2021 od 10.00 hod. až 6. 10. 2021 do 23.59 hod.
Zápis do předmětů pro Exchange students	17. 9. 2021 od 12.00 hod. až 6. 10. 2021 do 23.59 hod.
Zápis do předmětů pro studenty jiných fakult	20. 9. 2021 od 10.00 hod. až 6. 10. 2021 do 23.59 hod.
Promoce absolventů bakalářského studia (absolventi z června 2021)	5. až 7. 10. 2021
Děkanské volno	16. 11. 2021
Promoce absolventů bakalářského, magisterského studia (absolventi ze září 2021) a doktorského studia a rigorózní promoce	Bakalářské 3. a 7. 12. 2021 Magisterské 19. 11. 2021 Doktorské 8. 12. 2021 Rigorózní 30. 11. 2021
Vánoční prázdniny	23. 12. 2021 až 2. 1. 2022
<b>Odevzdání bakalářských a diplomových prací pro SZk v lednovém a únorovém termínu</b>	4. 1. 2022
<b>Přihlášení k SZk (Bc. + Mgr.)</b>	od 1. 12. 2021 do 4. 1. 2022
Termín, do kterého musí mít splněny všechny studijní povinnosti studenti přihlášení k bakalářským SZk	9. 1. 2022
Termín, do kterého musí mít splněny všechny studijní povinnosti studenti přihlášení k magisterským SZk	16. 1. 2022
<b>Státní zkoušky – zimní termíny</b>	
<b>Bakalářské studium</b>	17. 1. 2022 až 28. 1. 2022
<b>Magisterské studium</b>	24. 1. 2022 až 4. 2. 2022

<b>Rigorózní zkoušky</b>	11. 10. 2021 až 22. 10. 2021
<b>CERGE – Doktorské studium</b>	22. 11. 2021 až 21. 1. 2022
<b>Doktorské studium</b>	10. 1. 2022 až 21. 1. 2022
Vypisování témat prací do SIS UK aktivně nabízených pedagogy studentům	průběžně
<b>Odevzdání a zaevidování projektů a tezí bakalářských a diplomových prací</b> (pro studenty, kteří mají v úmyslu předkládat diplomovou či bakalářskou práci nejdříve na konci ZS 2022/2023)	stanoveno v rámci plnění předmětu semináře k závěrečným pracím nebo vyhláškou ředitele institutu
Hodnocení výuky v bakalářských a navazujících magisterských programech studenty za ZS 2021/2022	17. 1. 2022 až 20. 2. 2022
Hodnocení doktorských kurzů studenty za ZS 2021/2022	3. 1. 2022 až 16. 1. 2022
Týden pro náhradní výuku (včetně náhrady za 28. 10., 16. 11., 17. 11. 2021) a zkuškové předtermíny	3. 1. 2022 až 7. 1. 2022
Zapisování na zkoušky v SIS UK	od 1. 12. 2021
Zkuškové období	10. 1. 2022 až 13. 2. 2022
<b>LETNÍ SEMESTR 2021/2022</b>	
	<b>14. 2. 2022 až 30. 6. 2022</b>
Zahájení výuky v LS	14. 2. 2022
Výuka	14. 2. 2022 až 13. 5. 2022
Zápis do předmětů LS pro bakalářské studium	31. 1. 2022 od 12.00 hod. až 20. 2. 2022 do 23.59 hod.
Zápis do předmětů LS pro navazující magisterské a doktorské studium	31. 1. 2022 od 10.00 hod. až 20. 2. 2022 do 23.59 hod.
Zápis do předmětů LS pro Exchange studenty	4. 2. 2022 od 12.00 hod až 20. 2. 2022 do 23.59 hod
Zápis do předmětů LS pro studenty jiných fakul	7. 2. 2022 od 10.00 hod. až 20. 2. 2022 do 23.59 hod.
Promoce absolventů v ZS	Bakalářské 24. 3. 2022 Magisterské 23. 3. 2022 Doktorské 19. 5. 2022 Rigorózní 24. 5. 2022
Děkanské volno	29. 4. 2022
Rektorský den	11. 5. 2022
<b>Studijní plány</b>	
Otevření Karolinek na ak. r. 2022/23	4. 4. 2022
Odevzdání Karolinek na ak. r. 2022/23	12. 6. 2022
<b>Odevzdání bakalářských a diplomových prací pro SZK v červnovém termínu</b>	do 3. 5. 2022

<b>Přihlášení k SZK (Bc. + Mgr.)</b>	18. 4. 2022 až 3. 5. 2022
Termín, do kterého musí mít splněny všechny studijní povinnosti studenti přihlášení k bakalářským SZK	do 29. 5. 2022
Termín, do kterého musí mít splněny všechny studijní povinnosti studenti přihlášení k magisterským SZK	do 5. 6. 2022
<b>Státní zkoušky – letní termíny</b>	
<b>Bakalářské studium</b>	6. 6. 2022 až 17. 6. 2022
<b>Magisterské studium</b>	13. 6. 2022 až 24. 6. 2022
<b>Doktorské studium</b>	23. 5. 2022 až 3. 6. 2022
Období pro hodnocení individuálního studijního plánu (doktorské studium)	1. 5. 2022 až 30. 9. 2022
Vypisování témat prací do SIS UK aktivně nabízených pedagogy studentům	průběžně
<b>Odevzdání a zaevidování projektů a tezí bakalářských a diplomových prací</b> (pro studenty, kteří mají v úmyslu předkládat diplomovou či bakalářskou práci nejdříve na konci LS 2022/2023)	stanoveno v rámci plnění předmětu semináře k závěrečným pracím nebo vyhláškou ředitele institutu
<b>Odevzdání přihlášek k rigorózní zkoušce</b>	do 7. 1. 2022
<b>Odevzdání rigorózních prací</b>	do 4. 2. 2022
<b>Rigorózní zkoušky</b>	7. 3. až 18. 3. 2022
Hodnocení výuky v bakalářských a navazujících magisterských programech studenty za LS 2021/2022	6. 6. 2022 až 10. 7. 2022
Hodnocení doktorských kurzů studenty za LS 2021/2022	23. 5. 2022 až 5. 6. 2022
Hodnocení doktorského studia	29. 8. 2022 až 11. 9. 2022
Týden pro náhradní výuku (včetně náhrad za 30. 4. a 12. 5. 2022) a zkouškové předtermíny	16. 5. 2022 až 20. 5. 2022
Zapisování na zkoušky v SIS UK	od 1. 4. 2022
Zkouškové období	23. 5. 2022 až 30. 6. 2022 1. 9. 2022 až 9. 9. 2022
Termín, do kterého musí mít splněny všechny studijní povinnosti studenti přihlášení k zářijovým bakalářským SZK	do 28. 8. 2022
Termín, do kterého musí mít splněny všechny studijní povinnosti studenti přihlášení k zářijovým magisterským SZK	do 4. 9. 2022
<b>Odevzdání bakalářských a diplomových prací k zářijovým SZK</b>	do 2. 8. 2022
<b>Přihlášení k SZK (Bc. + Mgr.)</b>	od 1. 7. 2022 do 2. 8. 2022

<b>Státní zkoušky – podzimní termíny</b>	
<b>Bakalářské studium</b>	5. 9. 2022 až 16. 9. 2022
<b>Magisterské studium</b>	12. 9. 2022 až 23. 9. 2022
<b>Odevzdání přihlášek k rigorózní zkoušce</b>	do 8. 7. 2022
<b>Odevzdání rigorózních prací</b>	do 2. 9. 2022
<b>Doktorské státní zkoušky</b>	5. 9. 2022 až 16. 9. 2022


## **PŘIJÍMACÍ ŘÍZENÍ**

<b>Odevzdání podmínek pro přijímací řízení na ak. rok 2023/2024</b>	1. 7. 2022
Odevzdání přihlášek k bakalářskému a magisterskému studiu	do 31. 3. 2022
Odevzdání přihlášek k bakalářskému a magisterskému studiu uskutečňovanému v cizím jazyce	do 30. 4. 2022
CERGE - odevzdání přihlášek k magisterskému studiu	do 31. 3. 2022
Odevzdání přihlášek k doktorskému studiu, pokud jde o doktorské programy se zahájením výuky k 1. 10. 2022	do 30. 4. 2022
CERGE - odevzdání přihlášek k doktorskému studiu	do 31. 3. 2022
<b>Přijímací zkoušky</b>	
<b>Bakalářské a magisterské studium</b>	od 30. 5. 2022
Bakalářské a magisterské studijní programy vyučované v cizím jazyce	4. 4. 2022 až 31. 8. 2022
<b>Doktorské studium</b>	
Přijímací zkoušky k doktorskému studiu, pokud jde o doktorské programy se zahájením výuky k 1. 10. 2022	6. 6. 2022 až 17. 6. 2022
Náhradní termín přijímací zkoušky pro všechny obory	27. 6. 2022 až 8. 7. 2022


## **LETNÍ PRÁZDNINY**


**1. 7. 2022 až 31. 8. 2022**

Presemestrální období akademického roku 2022/2023 (Zkouškové období LS viz výše do 9. 9. 2022)	1. 9. 2022 až 30. 9. 2022 (od 1. 9. do 24. 9. 2022 je možné požádat bakalářské, magisterské i doktorské SZk pro tudenty, dle SZŘ UK jde o běžný termín)
--	---

 [facebook.com/fsvuk](https://facebook.com/fsvuk) oficiální stránka je propojena také s méně formální skupinou

 @FSV\_UK

 [youtube.com/fsvuk](https://youtube.com/fsvuk)

 @fsv\_univerzitakarlova

 #FSVUK  
[www.fsv.cuni.cz](http://www.fsv.cuni.cz)

# FSV UK MERCH

CHCEŠ VIDĚT VÍČ?



FAKULTA  
SOCIÁLNÍCH VĚD  
Univerzita Karlova



[FSV.CUNI.CZ/MERCH](https://www.fsv.cuni.cz/merch)