



FAKULTA  
SOCIÁLNÍCH VĚD  
Univerzita Karlova



# INTRO

příručka prváka FSV UK  
pro akademický rok 2023/2024



# Úvodní slovo

*Milé studentky, milí studenti,*

*vítejte v prvním ročníku na Fakultě sociálních věd Univerzity Karlovy. Na nejstarší středoevropské univerzitě jsme druhou nejmladší fakultou. Hlásíme se k dlouhé a bohaté historii Univerzity Karlovy, ale jsme stále relativně mladá, dynamicky se rozvíjející instituce, která v letošním roce oslavila 33. výročí svého založení. Jako společenskovešední pracoviště si všímáme nových impulzů přicházejících ze světa, který nás obklopuje, a snažíme se s nimi kreativně pracovat.*

*Klademe velký důraz na komunikaci s naší akademickou komunitou, počínaje uchazeči a konče absolventy. Vůči svým studentům se snažíme být vlídní a neformální. Během svého studia se nepochybně potkáte s řadou výzev; narazíte-li na problém, který nedokážete vlastními silami překonat, rádi vám nabídneme pomocnou ruku. FSV UK dlouhodobě funguje ve třech lokalitách: v budově Hollar na Smetanově nábřeží, kde sídlí fakultní děkanát a Institut komunikačních studií a žurnalistiky; v Opletalově ulici, kde najdete Institut ekonomických studií; a v Areálu Jionice, kam se letos vrátil Institut mezinárodních studií, Institut politologických studií a Institut sociologických studií. Jionický areál prošel v uplynulých letech komplexní rekonstrukcí a v nadcházejícím akademickém roce bude otevřena i jeho nová část, zahrnující nové prostory fakultní knihovny nebo řadu kolektivních a individuálních studoven. V rámci Univerzity Karlovy patří fakulta dlou-*

*hodobě ke špičce v rozsahu internacionalizace a mezinárodní mobility. Nejen jako děkan, ale i jako bývalý student fakulty vám vřele doporučuji, abyste během svého studia využili některou z široké škály nabídek k zahraničnímu výjezdu. Ať už vyjedete na některou z evropských univerzit v rámci programu Erasmus+, nebo se vydáte někam dále, fakulta vám poskytne širokou podporu k tomu, aby se tato zkušenost stala důležitou a hodnotnou součástí vašeho studia. Stejně jako generace studentů před vámi, ani vy, předpokládám, nepřicházíte na vysokou školu jen kvůli studiu. K působení na Fakultě sociálních věd UK už tradičně patří i široká škála volnočasových aktivit nejrůznějšího typu. Na každém z pěti fakultních institutů působí studentské spolky, které se starají o to, aby společenské nebylo jen zaměřením vašeho studia, ale i vaše celková zkušenost v kolektivu ostatních studentů. A kolegyně a kolegové ve spolcích budou samozřejmě velmi rádi, když se k nim přidáte a stanete se tak nejen účastníky, ale i organizátory studentských aktivit. Přeji vám, abyste si své studium na FSV UK naplno užili, ať vám přináší radost i užitek, a těším se, že se potkáme ať už během výuky, nebo na některé z fakultních akcí.*

*Tomáš Karásek,  
děkan FSV UK*

# Krátce o fakultě

Fakulta sociálních věd je druhou nejmladší fakultou Univerzity Karlovy. Byla založena 1. června roku 1990 na základech tehdy zrušené Fakulty žurnalistiky. V současné době studuje na FSV UK více než 4 000 studentů. Na rozdíl od většiny univerzit a jiných fakult jsou hlavní organizační jednotkou (poměrně autonomní) instituty, nikoliv katedry.

Od roku 1994 je FSV UK  
rozčleněna na 5 institutů:



Fakulta sociálních věd funguje ve 3 hlavních budovách:

- Hollar na Smetanově nábřeží (IKSŽ)
- Budova v Opletalově ulici (IES)
- Areál Jinonice (IMS, IPS a ISS)

# Obsah



<b>KRÁTCE O FAKULTĚ</b>	<b>3</b>
<b>TŘI, DVA, JEDNA, <b>START!</b></b>	<b>5</b>
ZAHÁJENÍ AKADEMICKÉHO ROKU	5
CO TĚ ČEKÁ NA ZAČÁTKU?	8
ORGANIZACE STUDIA	8
<b>STUDENTSKÝ PRŮKAZ</b>	<b>10</b>
<b>KNIHOVNY</b>	<b>11</b>
ELEKTRONICKÉ ZDROJE	11
KOPÍROVÁNÍ A TISK	12
<b>MICROSOFT OFFICE 365 PRO STUDENTY</b>	<b>12</b>
<b>HESLA</b>	<b>13</b>
<b>FAKULTNÍ GMAIL</b>	<b>14</b>
DŮLEŽITÉ INFORMACE	14
<b>STUDIJNÍ INFORMAČNÍ SYSTÉM (SIS)</b>	<b>16</b>
<b>POMOC! CO MÁM DĚLAT, KDYŽ...</b>	<b>18</b>
<b>STIPENDIA</b>	<b>19</b>
<b>UBYTOVÁNÍ A STRAVOVÁNÍ</b>	<b>20</b>
<b>TĚLOCVIK NA FSV? JE TO JEN NA TOBĚ...</b>	<b>21</b>
<b>JAK SE DOSTAT DO CIZINY</b>	<b>22</b>
<b>KARIÉRNÍ SLUŽBY NA UK</b>	<b>24</b>
<b>PSYCHOLOGICKÁ POMOC</b>	<b>24</b>
<b>STUDENTSKÁ POMOC</b>	<b>25</b>
<b>ZAPOJ SE!</b>	<b>26</b>
AKADEMICKÝ SENÁT	26
POLITOLOGICKÝ KLUB FSV UK	27
AKTIVITY	30
<b>STRUKTURA FAKULTY</b>	<b>31</b>
VEDENÍ FSV UK	31
INSTITUT POLITOLOGICKÝCH STUDIÍ (IPS)	31
<b>HARMONOGRAM AKADEMICKÉHO ROKU 2023/2024</b>	<b>33</b>



# Tři, dva, jedna, **start!**

Kromě nových kamarádů a večírků s sebou život vysokoškoláka nepochybně přináší spoustu studijních povinností. Aby tvoje studium mělo hladký průběh, přinášíme ti tuto příručku plnou důležitých informací.

## ZAHÁJENÍ AKADEMICKÉHO ROKU

Vše vypukne **v pondělí 2. října 2023**. Čekají tě zřejmě tvoje první přednášky na FSV UK. V kolik a kam se máš dostavit záleží samozřejmě na tvém rozvrhu, který si musíš na začátku každého semestru sestavit.

1

**Některé předměty jsou povinné.** Nemusíš je sice splnit hned v prvním ročníku, ale zapisuj si je postupně na doporučení jednotlivých institutů, studentských samospráv nebo starších kolegů. Ze začátku tě čeká spousta „Úvodů“ a „Základů“, které jsou nezbytné pro další navazující předměty. Takové předměty jsou v Karolině označené jako prerekvizity – bez jejich absolvování se nebudeš moct zapsat na některé další předměty v příštím semestru. Povinné předměty musíš splnit všechny pro úspěšné ukončení studia. Najdeš je v Karolině z roku tvého nástupu do studia.

2

**Další kurzy jsou povinně volitelné (PVP neboli „PěVéPěčka“).** Takových předmětů se vypisuje spousta a splnit jich musíš jen určité množství. V Karolině je uveden minimální počet kreditů, které musíš získat za celé studium z dané skupiny povinně volitelných. Kredity tedy můžeš získat za předměty, které tě z nabídky povinně volitelných zaujmou nejvíce a na které se stihneš v daném semestru zapsat.

3

**Pro postup do dalšího ročníku musíš během celého prváku získat alespoň 45 kreditů** (platí pro prezenční i distanční studium). Počty kreditů najdeš vždy v Pravidlech pro organizaci studia na fakultních stránkách. Počítej ale dobře, na konci bakalářského studia jich máš mít 180, takže když chceš ukončit bakalářské studium za tři roky, musíš jich nalovit během každého ročníku alespoň 60. Takže až si zapíšeš předměty povinné, sečti si, kolik kreditů za ně dostaneš, a povinně volitelných si potom naber tolik, aby ses dostal/a na rozumné číslo (za semestr je to kolem 30).

#### **Systém čekacích listin.**

Na „čekačku“ se zapíšeš v případě, že se nestihneš zapsat na předmět, a budeš vyčkávat, jestli se uvolní místo pro standardní zápis předmětu. Může se tedy stát, že se předmět po úvodní hodině uvolní a objeví se ti v rozvrhu.

4

#### **Volitelné předměty si můžeš zapsat kdekoliv na Univerzitě Karlově.**

Za takové předměty, které zpravidla nenajdeš ve své Karolině a musíš si je zapsat z jiných oborů či fakult, dostaneš jen omezený počet kreditů. Mezi volitelné předměty spadá i tělocvik. Termín zápisu těchto předmětů se může pro jednotlivé fakulty lišit, tak si ho pohlídej.

5

6

**Varování na konec!!! Dávej si dobrý pozor při výběru předmětů,** protože z těch, které si necháš přes SIS závazně zapsat, budeš muset na konci semestru dělat zkoušku, nebo skládat zápočet. Předměty, které nemáš závazně zapsané v SISu, neplatí a nelze z nich skládat zkoušku. Pokud ti „nevyjde“ povinný nebo povinně volitelný předmět, můžeš si ho zapsat v některém dalším semestru ještě jednou. Nezapomeň, že dvakrát zapsaný a dvakrát nesplněný povinný kurz znamená konec studia. Když se ti nepovede volitelný kurz, není to taková tragédie, jen si ho víckrát zapsat nemůžeš.

## Co tě čeká na začátku?

### IMATRIKULACE

Imatrikulací se rozumí tradiční rituál uvedení studenta do vysokoškolského studia včetně akademického slibu studentů. Událost je skutečně slavnostní, takže vytáhni společenské oblečení – pánové by měli oprášit oblek a slečny přezehlit šaty či kostýmek. Imatrikulace je pouze pro studenty, takže rodinku nech doma. Ta si musí počkat až na promoce. Přesný čas a potřebné informace nalezneš na webu našeho studijního oddělení.



*Tvá imatrikulace se bude konat 19. října 2023 ve Velké aule Karolina.*

## Organizace studia

### SEMESTR

Každý akademický rok je rozdělen na dva semestry: zimní a letní, přičemž trošku zvláště probíhá zimní semestr na podzim a letní v jarních měsících. Na FSV UK, jako ostatně na žádné jiné vysoké škole, neexistují třídní knihy ani žákovské, vše najdeš ve studijním informačním systému. Během semestru se na přednášky vyplácí chodit – nejen proto, že se tam člověk může dozvědět zajímavé věci, taky ale proto, že se seznámí se svými spolužáky. Vedle přednášek mají některé kurzy také svá cvičení či semináře, na kterých se docházka zpravidla kontroluje.





## ROZVRH A ZÁPIS PŘEDMĚTŮ

Až tvůj institut zveřejní rozvrh vyučovaných předmětů, budeš si muset zapsat ty, které v nadcházejícím semestru chceš absolvovat. Pozor, zápis předmětů sice probíhá od 19. 9. 2023 do 8. 10. 2023, ale vyplatí se zapsat si předměty hned první den, jelikož můžou mít omezenou kapacitu. Zápis předmětů probíhá elektronicky přes takzvaný Studijní informační systém (SIS). Jak na zápis a co všechno v SISu najdeš ti prozradíme dále. Nevíš, který z předmětů si vybrat? V zásadě máš volné ruce a rozvrh si můžeš sestavit podle sebe. V prváku ale existují doporučené předměty, které ti usnadní průběh studia. Které to jsou se dozvíš na seznamováku. Nejlépe se ale osvědčilo otevřít na webu Karolinku ([karolinka.fsv.cuni.cz](http://karolinka.fsv.cuni.cz)), což je tvůj „jízdni řád“ pro studium. Navíc je Karolinka závazná pro každého studenta z roku jeho nástupu a prostřednictvím Karolinky si plníš své studijní povinnosti, tj. seznam všech povinných a povinně volitelných předmětů pro tvůj konkrétní obor.

## ZKOUŠKOVÉ A ZASE ZÁPISY

Zimní i letní semestr končí zkuškovým obdobím, během kterého bys měl/a složit zkoušku či zápočet ze všech předmětů, které máš zapsané. Vyučující zpravidla oznámí s předstihem, či ze sylabu v SISu zjistíš, jak

závěrečná zkouška bude vypadat – může být ústní nebo formou testu.

V SISu si můžeš nastavit automatické zasílání upozorňovacího e-mailu o vypsaní zkoušek na fakultní e-mail. Když zkouška nevyjde na poprvé, máš ještě další dva opravné pokusy. V nejhorším případě si povinný nebo povinně volitelný kurz můžeš zapsat znova, a získat tím další 3 pokusy.

Pozor, jestliže si zapíšeš zkoušku, nestihneš se odhlásit a prošvihneš termín, pokus se ti počítá!

Jedničkám u nás na fakultě odzvonilo a u nás už dostaneš jedině písmenko:

- **A** - výtečně (vynikající výkon pouze s drobnými chybami)
- **B** - velmi dobře (nadprůměrný výkon avšak s určitými chybami)
- **C** - dobře (celkově dobrý výkon s řadou výrazných chyb)
- **D** - uspokojivě (příjemný výkon, ale se značnými nedostatky)
- **E** - dostatečně (výkon splňuje minimální požadavky)
- **F** – nedostatečně, neprospěl (je zapotřebí značné množství další práce).



# Studentský průkaz

Aby těch průkazů a karet nebylo v peněžence málo, budeš si muset pořídit i vysokoškolský studentský průkaz, bez kterého se během studia prakticky neobejdeš. Pod fotkou se nachází osmimístné identifikační číslo (tzv. univerzitní číslo osoby neboli UKČO), které si dobře zapamatuj: bude tě doprovázet celým tvým studiem, jelikož je používáno jako přístupový údaj do tvého fakultního e-mailu, při zapisování předmětů, do knihovny či webových aplikací Univerzity Karlovy.

## VÝDEJNÍ MÍSTA

Při pořizování studentského průkazu tě přímo na místě vyfotí a tvoje fotka poputuje také do elektronického univerzitního systému. Kompletní seznam a další informace k otevírání době naleznáš na webu [info.cuni.cz](http://info.cuni.cz).

*Studentům FSV UK doporučujeme navštívit tato výdejní místa:*

- Právnická fakulta UK (Náměstí Curieových 7)
- UK Point (Celetná 13).

## 1 PRŮKAZ STUDENTA UK S LICENCÍ ISIC

Tento průkaz umí všechno a zároveň platí jako mezinárodně uznávaný studentský průkaz. Vystavení „pravého ISICu“ stojí 230 Kč. Nezapomeň, že vždy po roce pak musíš platnost karty obnovit pomocí revalidační známky, která se lepí na zadní stranu průkazu. Bez této známky většina slev neplatí. Na [www.isic.cz](http://www.isic.cz) je k nalezení výčet slev a funkcí, které držitel karty může využít: díky ISICu dostaneš studentský kupón na MHD, získáš zajímavé slevy na předplatné nebo třeba lístky na festival. Navíc některé bankovní instituce svým klientům z řad studentů s pořízením ISICu pomáhají peněžním bonusem. Pozor, pokud ISIC ztratíš nebo zničíš, za nový dáš 430 Kč.

## 2 PRŮKAZ STUDENTA UK

Za průkaz studenta Univerzity Karlovy bez licence ISIC neplatíš nic, nicméně ti neplatí na slevy na MHD, do kina nebo na hory.

## 3 PRŮKAZ STUDENTA UK S LICENCÍ ALIVE

Tento průkaz je určen pro studenty kombinované nebo distanční formy studia a funguje podobně jako ISIC. Jeho vystavení stojí také 230 Kč a můžeš čerpat výhody této licence.

# Knihovny

Jedině s platným studentským průkazem si můžeš (zdarma) půjčit knížku z univerzitní knihovny nebo zajít do některé ze studoven. Kromě půjčování v nich můžeš tisknout, kopírovat nebo si nechat poradit, jak na hledání zdrojů pro tvoje studium. Nezapomeň, že UK nemá centrální knihovnu, Ústřední knihovna UK [knihovna.cuni.cz](http://knihovna.cuni.cz) funguje pouze jako centrální metodické pracoviště.

Mimo naši univerzitu studenti také navštěvují i Národní knihovnu České republiky v Klementinu ([nkp.cz](http://nkp.cz)), Národní technickou knihovnu ([techlib.cz](http://techlib.cz)), nebo Knihovnu Akademie věd ([lib.cas.cz](http://lib.cas.cz)).

## Elektronické zdroje

FSV a UK pro tebe pravidelně nakupují širokou řadu elektronických zdrojů od prestižních světových nakladatelství. Zdroje obsahují knihy, časopisy, články a monitorovací nástroje v online podobě.

Doporučujeme vyzkoušet:

- **fakultní seznam na webu knihovny FSV UK:** [knihovna.fsv.cuni.cz](http://knihovna.fsv.cuni.cz) – sekce Katalogy a e-zdroje.
- **celouniverzitní centrální vyhledávač UKA-Ž:** [ukaz.cuni.cz](http://ukaz.cuni.cz)
- **portál elektronických zdrojů Univerzity Karlovy:** [pez.cuni.cz](http://pez.cuni.cz)

**Studenti FSV UK využívají především tyto knihovny:**



**Knihovna Hollar**  
[knihovna.fsv.cuni.cz](http://knihovna.fsv.cuni.cz)



**Knihovna Opletalova**  
[knihovna.fsv.cuni.cz](http://knihovna.fsv.cuni.cz)



**Knihovna Jinonice**  
[knihovna.fsv.cuni.cz](http://knihovna.fsv.cuni.cz)



**CERGE-EI knihovna Jana Kmenty**  
[www.cerge-ei.cz/library](http://www.cerge-ei.cz/library)

## Kopírování a tisk

Na studentský průkaz funguje i většina školních kopírek a tiskáren, které najdeš v Opletalce, na Hollaru a v Jinonicích. Nejprve se musíš zaregistrovat a vložit v knihovně u pultíku na účet průkazu (ISIC) potřebnou částku. Knihovníci ti se vším rádi pomohou a ukáží, jak na to. Pak stačí přiložit studentský průkaz, zadat příslušné parametry a následně už jen odebrat kýžené papíry. Po skončení tisku se z přístroje nezapomeň odhlásit, aby si někdo na tvůj účet nevytiskl třeba diplomku ve třech kopiích.



## Microsoft Office 365 pro studenty



FSV UK dává k dispozici svým studentům licenci **Microsoft Office 365 A3 až na 5 zařízení**. Pokud chceš tuto licenci využít, přihlas se na stránce <https://office.com> a MS Office si stáhni. MS účet je automaticky založen a má

tvar UKČO@fsv.cuni.cz. Heslo je stejné jako do CASu. Po ukončení studia je účet automaticky po několika týdnech zrušen! Více podrobností najdeš na [stránkách našeho IT](#).

# Hesla

Jak jsme se zmiňovali u studentského průkazu, číslo studenta je důležitý univerzální přístupový kód. Pro hladký průběh studia budeš pro začátek potřebovat následující:



JAK SE DOSTANU DO:	LOGIN	HESLO	K ČEMU SE TI HODÍ
CAS	UKčo (pod fotkou na průkazu)	Získáš při vystavování průkazu a pak si ho musíš změnit	Knihovna dalších hesel
SIS	UKčo	Stejně jako do CASu	Zápis předmětů, rozvrh, výsledky zkoušek
Moodle	UKčo	Stejně jako do CASu	Aktivity na semináře, úkoly apod.
WiFi (Eduroam)	UKčo@cuni.cz (pozor, zde je to bez domény FSV, jelikož to platí pro celou UK)	Nastavíš si v CASu	Internet zadarmo nejen u nás na fakultě a celé univerzitě, ale i na univerzitách v zahraničí
E-mail (Google GSuite)	UKčo@fsv.cuni.cz (jmenný e-mail mají pouze zaměstnanci a učitelé)	Stejně jako do CASu	Primární komunikační kanál na fakultě
PC	UKčo	Stejně jako do CASu	Dodělávání úkolů ve škole, předměty vyžadující PC nebo programy s licencí pouze v budově – např. SPSS
MS Office 365, Teams	UKčo@fsv.cuni.cz	Stejně jako do CASu	To ti asi ani nemusíme říkat...

\*Pokud máš problém s heslem, zkus nejdříve v CAS změnit své heslo, až pokud to nepomůže, kontaktuj „ajtáky“.

Nezapomeň, že je nutné si zajistit pomocí tvého studentského průkazu přístup do CASu, což je Centrální autentizační služba Univerzity Karlovy: [cas.cuni.cz](https://cas.cuni.cz).


CAS ti zjednoduší přihlašování k aplikacím univerzity a fakulty tak, abys mohl/a všude používat stejné uživatelské jméno a heslo.

# Fakultní Gmail

Zpočátku ti budou některé e-maily od vyučujících možná chodit na soukromý účet, ale to se časem změní a **je opravdu důležité fakultní e-mail používat**. Pokud z nějakého důvodu nechceš tento e-mail používat, tak si ale nastav automatické přeposílání na svůj osobní e-mail, ať nepřijdeš o důležité informace (termíny zkoušek, změny přednášek apod.). Avšak pozor, přístupové oprávnění ke sdíleným dokumentům může být platné pouze přes fakultní e-mail.



## Důležité informace

- Do svého účtu v G Suite se dostaneš standardně přes Gmail.
  - Tvoje přihlašovací údaje jsou totožné s číslem na tvém ISiCu a s těmi, které využíváš pro přihlašování do SIS a CAS. Tvoje přihlašovací jméno je tedy ve formátu např. 12345678@fsv.cuni.cz.
  - Heslo pro přihlášení je shodné s tvým heslem pro přihlášení do CASu a musí mít minimálně 8 znaků.
  - Pracovníci IT oddělení jsou oprávněni ti poskytovat uživatelskou podporu pouze v případě nefunkčnosti přihlašovacích údajů. V takovém případě si připrav při osobní návštěvě platnou kartu ISiC pro ověření identity.
  - Tvoje data v G Suite jsou ve vlastnictví FSV UK. Administrátor má práva ke všem primárním kalendářům všech uživatelů a omezená práva ke Google skupinám.
- 
- Musíme upozornit, že při využívání G Suite je každý student zavázán dodržovat zákonné a další závazné předpisy.
  - Pokud nastane nějaký problém a nebudeš si vědět rady, tak ti pomůže naše IT oddělení - stačí napsat na [google@fsv.cuni.cz](mailto:google@fsv.cuni.cz).

# Služby pro studenty

Připojení k internetu, přenos, zpracování, ukládání a zabezpečení dat a služby pro spolupráci mezi uživateli a týmy.

Služby jsou zálohované, bez omezení rychlosti stahování a bez reklam.



Bezpečné uchování, sdílení a synchronizace až 100 GB dat



Rychlé sdílení a krátkodobá úschovna až 500 GB souborů



Online schůzky a semináře v prostředí webového prohlížeče



Výpočetní a datové zdroje pro řešení velmi náročných výpočetních úloh



SDÍLENÁ AKADEMICKÁ WIFI  
V ČR A 106 ZEMÍCH SVĚTA

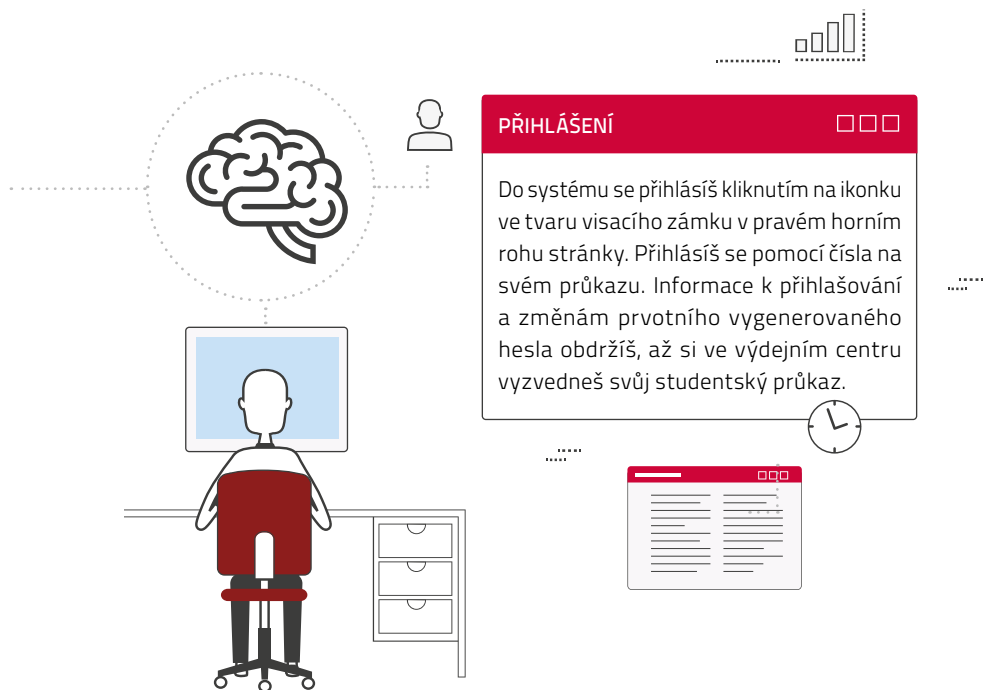
VÍCE INFORMACÍ NA  
[WWW.CESNET.CZ/STUDIUM](http://WWW.CESNET.CZ/STUDIUM)



# Studijní informační systém (SIS)

**Studijní informační systém Univerzity Karlovy (SIS) je internetová aplikace všech předmětů, jejich sylabů, vyučujících a dalších praktických informací. SIS je nedílnou součástí tvého studia, budeš ho používat neustále.**

Před začátkem každého semestru se přes tento systém zapíšeš do zvolených předmětů, na konci se jeho prostřednictvím přihlášíš ke zkouškám a dozvíš se jejich výsledky. Nahrazuje také klasický papírový index, který se na naší fakultě již mnoho let nepoužívá. V neposlední řadě nalezněš v SISu formulář s potvrzením o studiu, který si jednoduše vytiskneš.





## ZÁPISY PŘEDMĚTŮ A KÓDY

Každý předmět má svůj specifický kód jako například JSB015 (S pro sociologii a B pro bakalářské studium) nebo JEM150 (E pro ekonomy a M pro magisterské studium). Stejně jako předměty, tak i místnosti mají svá specifická označení, přičemž ti vždy počáteční písmeno prozradí, v jaké budově výuka zrovna probíhá. Nemusíš se ale bát, drtivá většina výuky probíhá v budově tvého institutu.

## CHECKLIST PO ZÁPISU DO STUDIA

- Vyřídít si průkaz studenta
- Přihlásit se do SIS a zkontrolovat osobní údaje. Pokud některé nepovolí SIS opravit, musí se doložit na studijním oddělení.
- Přihlásit se do fakultního e-mailu a případně nastavit automatické přeposílání e-mailů.
- Přepsat si důležitá data z Harmonogramu akademického roku.
- Prostudovat pečlivě aktuálně platná Pravidla pro organizaci studia.
- V Karloince si vybrat předměty, které si budu chtít zapsat.
- Sledovat sociální síť FSV UK.
- Sdílet s námi své zážitky ze studia pod #FSVUK.

## ŽKOUŠKY

Během zkuškového období, jehož termíny najdeš v Harmonogramu akademického roku, budeš SIS hojně využívat k zápisu ke zkouškám. Dej si pozor na omezenou kapacitu jednotlivých termínů zkoušek. Přestože máš na každou zkoušku tři pokusy, některé předměty mohou mít pouze tři termíny, tudíž si to pohlídej a nepromarni první termín.

## MOODLE

Moodle u nás slouží k elektronické výuce. Má několik odnoží, ale ty budeš pravděpodobně používat „Moodle pro výuku 1“. Najdeš tam podklady pro přednášky, úkoly nebo lze i přes Moodle provádět zkoušky. Nevyužívají ho ale všichni vyučující. Zda tvé předměty fungují na Moodleu zjistíš v sylabu kurzu v SISu nebo tě na to upozorní vyučující na úvodní hodině.

# Pomoc! Co mám dělat, když...



## ...PROŠVIHNU IMATRIKULACI?

Na imatrikulaci jdeš kvůli akademickému slibu, který musíš stihnout složit před pomocí. Když to nestačíš letos, příští rok si domluv na studijním oddělení, aby tě přidali do seznamu. Pokud chceš dostat diplom na konci studia, imatrikulaci se vyhnout nemůžeš.

## ...JSEM SI ZAPOMNĚL(A) ZAPSAT NĚJAKÝ PŘEDMĚT?

V tomhle případě si můžeš podat žádost o dodatečný zápis do předmětu, ale jen po dobu prvních šesti týdnů v daném semestru. Nezapomeň, že pro složení zkoušky je potřeba mít předmět závazně zapsaný.

## ...CHCI ŠKRTNOUT ZAPSANÝ PŘEDMĚT?

Pouze ve výjimečných případech a s dostatečným předstihem můžeš požádat o vyškrtnutí předmětu. Vyplníš žádost o dodatečné vymazání předmětu ze SIS a v případě schválení od vyučujícího daného předmětu a garanta tvého programu ho doneseš na podatelnu FSV UK, která sídlí v budově Hollar za vrátnicí. Poté počkáš na vyjádření vedení. Předmět si můžeš škrtnout do konce 6. týdne výuky. Takový postup ovšem nedoporučujeme a raději pořádně zvaž své

kapacity zapsaných předmětů před koncem řádného zápisu (8. 10. 2023).

## ...MÁM ZAPSANÝ PŘEDMĚT, ALE PODOBNÝ UŽ MÁM ABSOLVOVANÝ?

Garant tvého programu ti ho může uznat, když si na webu fakulty stáhneš Protokol o uznání studijních povinností a opět ho vyplněný a potvrzený doneseš na podatelnu FSV UK na Hollaru. Absolvovaný předmět musí mít prokazatelně srovnatelný obsah (podle sylabu) a žádost ti musí schválit vyučující a garant programu.

## ...NEMÁM DOSTATEČNÝ POČET KREDITŮ NA POSTUP DO DALŠÍHO ROČNÍKU?

Vzhledem k tomu, že na postup do dalšího ročníku stačí 45 kreditů, nemělo by k téhle nemilé situaci dojít. Pokud na konci akademického roku zjistíš, že už se zkrátka nedá nic dělat, bude to pro tebe znamenat zanechání studia na FSV UK.

## ...ŘEŠÍM NĚJAKÝ JINÝ PROBLÉM PODOBNÉHO RÁZU?

Pokud se něco zvrtno nebo nepovede, jsou možnosti, jak to řešit. Postup je vždycky podobný jako v předchozích případech – pomoc hledej u studentské samosprávy tvého institutu, na studijním oddělení, u garanta tvého programu nebo u proděkanky pro studijní záležitosti. Máloco znamená tak závažný problém, aby se na něj nenašlo řešení.

# Stipendia

Vysokoškolské studium je spojeno s nemalými finančními výdaji, ať už jde o náklady na ubytování, stravu, dopravu, nákup knih a učebnic či časté návštěvy pražských restauračních zařízení a klubů. Na druhou stranu, existuje celá řada možností, jak naopak od vzdělávací instituce nějakou tu korunu získat. Pokud chceš na nějaké stipendium dosáhnout, nezapomeň si nejdříve vyplnit číslo účtu v SISu, aby ti bylo případné stipendium vyplaceno.



## ÚČELOVÉ STIPENDIUM

Pokud přijdeš se zajímavým projektem, budeš chtít studovat v zahraničí nebo zaznamenáš nějaký mimořádný vědecký úspěch, máš šanci získat účelové stipendium. Podmínky, které pro to musíš splnit, najdeš opět na webu univerzity. A pozor, toto stipendium se správně nazývá stipendium v případech zvláštního zřetele hodných.



## PROSPĚCHOVÉ STIPENDIUM

Jeho držitelé jsou počítačovým systémem po ukončení akademického roku automaticky vygenerováni, tudíž není nutné si hlídat termín pro podání žádosti. Musíš si ale zkontrolovat, že máš zapsané všechny předměty, které jsi splnil/a, či uznané ty předměty, které jsi splnil/a během zahraničního pobytu. Při vyhodnocování se bere v úvahu řada faktorů,

například příslušnost studenta k institutu nebo náročnost zkoušky z hlediska počtu kreditů za předmět a počet pokusů využitých ke složení zkoušky.



## SOCIÁLNÍ STIPENDIUM

Není-li na tom tvoje rodina s financemi nejlépe a ty splňuješ podmínky, které stanoví Stipendijní řád UK a příslušné opatření rektora, můžeš zažádat o sociální stipendium. Tento druh stipendia má společně se stipendiem na podporu ubytování stejný termín pro podání žádosti i výplatní období.



## UBYTOVACÍ STIPENDIUM

Existuje pár podmínek pro získání ubytovacího stipendia: automaticky vypadávají studenti jiného než prezenčního studia, podmínečně vyloučení studenti nebo ti, kteří v minulosti studium více než dvakrát předčasně ukončili. Na ubytovací stipendium nemají nárok ani studenti, u kterých přesáhne standardní dobu studia programu o více než jeden rok, nebo také studenti, kteří mají trvalé bydliště na území Prahy. Stipendium je vždycky vypláceno zpětně za uběhlé tři měsíce akademického roku. Důležité je neprošvihnout hned první termín pro podání žádosti, který je zpravidla stanoven na konec října. Návrh se podává pouze elektronicky v sekci Ubytovací stipendia na stránce [is.cuni.cz/webapps](https://is.cuni.cz/webapps), kde jsou tvé přihlašovací údaje stejné jako do SISu.

Informace o stipendíích na FSV UK najdeš [zde](#).

# Ubytování a stravování

## Koleje

FSV UK nemá žádnou přidělenou kolej, kam by byli její studenti umístováni přednostně. Výše kolejného závisí na lokalitě, počtu osob v pokoji a vybavení: pěkný „jednolůžák“ na Kajetánce vyjde měsíčně zhruba na 6 200 Kč, komu nevádí spolubydlíci, zaplatí přibližně o 1 200 Kč méně. Více informací zjistíš na [kam.cuni.cz](http://kam.cuni.cz).

## Stravování

Jednou z možností jsou studentské jídelny, jejichž seznam nalezneš na webu [kam.cuni.cz](http://kam.cuni.cz), jsou rozmístěny po celé Praze, často přímo v budově některé z fakult nebo na koleji.

V Areálu Jinonice nebylo možné menzu zatím vybudovat. Využít můžeš občerstvovací automaty přímo v budově, blízký krámk, a pokud máš trochu více času, ve Waltrovce najdeš polední menu podle své chuti. Po otevření budovy A našeho jinonického komplexu se budeš moct časem těšit i na bistro UK Café. A jestli si nosíš jídlo vlastní, využít můžeš kuchyňku v místnosti C118 za aulou Miloslava Petruska.



*Na odpolední kávu či poklábošit o aktuálním dění doporučujeme zajít také do následujících podniků:*

- **Na Hollaru** je kavárna na dvorku fakultní budovy
- **Kavárna U Rotlevů** vybudovaná samotnou Univerzitou Karlovou. Mají tu super snídaně a navíc je můžeš zaplatit ISICem.



## Tělocvik na FSV? Je to jen na tobě...

Patříš do skupiny lidí, kterým při vzpomínce na šplh o tyči či přeskok přes kozu na střední škole naskočí husí kůže? **Na FSV UK je tělocvik nepovinný a sama fakulta ho nenabízí** – v létě si ale na pavlači Hollaru můžeš užít lekce jógy. Pokud si ale ve sportu libuješ celoročně, můžeš si vybrat z široké nabídky kurzů, které vypisují katedry tělesné výchovy jak na Filozofické, tak i na Právnické fakultě. V nabídce najdeš tradiční sporty (volejbal, basketbal, florbal nebo plavání), ale třeba i jógu, ping pong, tai-chi nebo lezení na stěně. Většina sportů se odehrává ve sportovním areálu v Hostivaři, ale některé kurzy jsou na soukromých sportovištích po celé Praze.



*Potřebné informace o vypsaných kurzech a způsobu přihlašování najdeš na webové stránce [ktv.ff.cuni.cz](http://ktv.ff.cuni.cz). Doporučujeme si u žádaných sportů hlídat včasný zápis.*

# Jak se dostat do ciziny



## O CO VLASTNĚ JDE

Semestr či dva strávené v zahraničí patří na FSV UK více méně k samozřejmostem. Zahraniční studijní pobyty či stáže jsou jedinečnou možností, jak poznat život v cizině, potkat spoustu zajímavých lidí, naučit se cizí jazyk nebo se v něm zdokonalit. Navíc se FSV UK pyšní jedním z nejpočetnějších seznamů partnerských zahraničních univerzit. Pro informace a řešení nezbytných formalit před tvým odjezdem se můžeš obracet na Oddělení zahraničních styků (OZS) sídlící na Hollaru.

## PRO KOHO TO JE

Pro všechny z FSV UK bez rozdílu studijního programu nebo úrovně studia. Obvykle se studenti hlásí ve druhém ročníku svého studia na FSV UK a tím pádem jedou ven během třetího ročníku. To proto, že během prvních dvou let absolvují nejdůležitější povinné předměty a zároveň se jim „vejška“ dostane opravdu pod kůži. Některé zahraniční univerzity proto vyžadují u studentů alespoň jeden rok studia na vysoké škole.

## JAKÉ MOŽNOSTI EXISTUJÍ A ZA KOLIK?

Každý institut i centrálně celá FSV UK vyvěšují nabídky pro svoje studenty na webu. Nejvíce studentů vyjíždí v rámci dnes již proslulého programu Erasmus+, který nabízí semestrální či roční pobyty na partnerských školách v zemích Evropské unie, ale i ve Velké Británii, Švýcarsku nebo Turecku. Do zemí mimo EU lze vyjet přes program Erasmus+ kreditové mobility. Zajímavé jsou také mezinárodní dohody ČR, v jejichž rámci mohou vyjíždět studenti např. do USA, Austrálie nebo třeba Malajsie, Indie, zemí Jižní Ameriky a dalších. Využít můžeš také nabídky studijních pobytů v rámci meziuniverzitních a mezifakultních dohod, díky kterým se můžeš vydat za studiem do celého světa. V neposlední řadě můžeš využít program CEEPUS zaměřený na země střední a východní Evropy nebo můžeš získat cennou praxi v rámci praktické stáže. Studium v zahraničí není většinou moc levná záležitost, nicméně ve většině programů jsou nabízena mnohá stipendia. V případě nejoblíbenějšího programu Erasmus+ je udělováno měsíční stipendium ve výši od 480 € do 600 € v závislosti na vybrané destinaci. V případě bilaterálních dohod přispívá studentům na zahraniční výjezd přímo univerzita prostřednictvím svého Fondu mobility. Rozhodně se ale vyplatí si na pobyt v cizině našetřit, poprosit o příspěvek rodiče či využít spoření.

## CO PRO TO MUSÍM UDĚLAT?

Aby ses dostal/a na studijní pobyt, musíš projít výběrovým řízením, které je pravidelně vyhlášováno. Podmínky se samozřejmě liší program od programu, většinou je však požadován solidní prospěch, dobrá znalost cizího jazyka a motivace ke studiu v zahraničí na konkrétní univerzitě.

### KONTAKTY

Mezifakultní a meziuniverzitní dohody (USA, Austrálie, Nový Zéland, Mexico, Hong Kong, Malajsie, Japonsko, Rusko...)

Marie Stanovská  
studyabroad@fsv.cuni.cz

stáže, Erasmus ICM

Radek Kovács  
outgoing@fsv.cuni.cz

Mezinárodní dohody, AKTION, DAAD

Antonella Kopic Bernardon  
inbound@fsv.cuni.cz



# Kariérní služby na UK


Kariérní služby na UK fungují jak na úrovni celouniverzitní v rámci Informačního, poradenského a sociálního centra UK (IPSC UK), tak na fakultní úrovni (nabídky pro studenty na webu, nástěnky, stránka @FSVUKjobs na Facebooku, služby kariérní poradny), i na úrovni institutů, přičemž se tato oblast na všech úrovních dále rozvíjí.

Pokud budeš mít zájem o konzultaci s fakultní kariérní poradkyní, neváhej se

ozvat na [sylvie.fiserova@fsv.cuni.cz](mailto:sylvie.fiserova@fsv.cuni.cz) nebo si rezervuj termín přímo v systému [konzultace.fsv.cuni.cz](https://konzultace.fsv.cuni.cz).

V listopadu se uskuteční několik tematických akcí v rámci kariérního listopadu, které 1. 11. odstartuje Veletrh pracovních příležitostí pro studenty a absolventy sociálních věd.

# Psychologická pomoc



Máš pocit, že nezvládáš své studijní povinnosti? Cítíš se pod tlakem? Připadáš si osaměle nebo řešíš problémy ve vztazích? Každý z nás se může ocitnout v náročné životní situaci. Na své problémy ale nemusíme být sami. FSV UK nabízí studentům možnost konzultací formou podpůrných terapií

a psychologického poradenství. Bezplatnou konzultaci si můžeš dohodnout i v případě, že váháš, zda je vhodné se s potížemi obracet na odborníky. Zjistíš, zda ti forma terapie bude vyhovovat, případně můžeš dostat doporučení na další služby. Veškeré další informace najdeš na [webu](#).



# Studentská pomoc



## AMBASADOŘI FSV UK

Nevíš si rady se zápisem předmětů, či jak funguje zkouškově? Rád/a bys na výjezd do zahraničí, ale nevíš jak postupovat? I pro tebe jsou tu Ambasadoři FSV UK, zkušenější studenti napříč instituty, kteří dobrovolně pomáhají ostatním studentům. Všichni mají už nějaký ten rok studia za sebou a ví, jak přechod na vysokou může být náročný. Kontaktovat je můžeš na společném e-mailu [ambasadori@fsv.cuni.cz](mailto:ambasadori@fsv.cuni.cz). Kdo jsou aktuální ambasadoři zjistíš na [webu](#).

## OMBUDSMANI FSV UK

Studentský ombudsman je ochráncem práv našich studentů. Funkce si klade za cíl zajistit efektivnější a rychlejší řešení široce definovaných problémů na straně studentů a studentek. Na nižší úrovni se může jednat o komunikační šumy a nedorozumění a dále problémy spojené s otázkou (ne)spravedlnosti a dovolávání se práv v rámci studia a působení v rámci akademické obce. Jedná se o další podpůrný orgán, který doplňuje již existující strukturu na FSV UK. Kdo je tvým zvoleným ombudsmanem se dozvíš na [webu](#).

# Zapoj se!

Studium samozřejmě nespočívá jen v pravidelné docházce na přednášky a semináře. Naopak, samotní studenti během semestru podnikají velké množství akcí, ať už jde o kulturu, politická témata, sportovní klání či společenské večery. Doporučujeme se zapojit do různých akcí pořádaných spolky či fakultou, jelikož právě studentský život a možnosti seberealizace jsou jednou z největších deviz naší fakulty.

## Akademický senát

Na akademické půdě jedné univerzity jsou si všichni svým způsobem partnery. Každý má stejné právo ovlivnit, co se v jeho akademické obci (rozuměj na jeho fakultě a univerzitě) bude dít.

Cesta vede přes Akademický senát FSV UK, orgán, který na fakultě rozhoduje o všech důležitých záležitostech, ať už jde o schvalování rozpočtu, volbu děkana nebo podporu studentských projektů. Akademický senát FSV UK, jehož předsedkyní je nyní Mgr. Magda Pečená a místopředsedou za studenty je Jan Volenec, má dvě komory po deseti členech, a to pedagogickou a studentskou. Každý student může volit a být zvolen při řádných volbách, přičemž mandáty se udělují dle jednotlivých institutů tak, aby každý institut měl své zastoupení. Významným prvkem na FSV UK je silný hlas studentů, což mimo jiné dokazuje rovnocenné zastoupení studentů a vyučujících. Více informací se dozvíš na webu či Facebooku [facebook.com/senatfsvuk](https://facebook.com/senatfsvuk).



# Politologický klub FSV UK



## OBECNĚ:

Politologický klub vznikl již v roce 2009 z vlastní iniciativy studentů oboru Politologie a mezinárodní vztahy s cílem usnadnit komunikaci studentů s vyučujícími a vedením Institutu politologických studií (IPS) nebo samotné Fakulty sociálních věd. Jako studentská samospráva všech studentů na IPS pořádá pro studenty i širokou veřejnost nejrůznější semináře a debaty za účasti širokého spektra hostů z oblasti politiky, akademické sféry, médií či nevládního sektoru. Studenti tak mají možnost získat širší rozhled o současném společenském dění a cenné zkušenosti nad rámec svého studia. Mimo přednášky a diskuze pořádáme nejrůznější společenské akce. Fungování PK FSV UK je rozděleno primárně do čtyř sekcí, které mají následující agendu:



## AKADEMICKÁ SEKCE

Akademická sekce organizuje debaty o nejrůznějších tématech za účasti hostů z oblasti politiky, akademické sféry, médií či nevládního sektoru nejen pro studenty, ale také pro širokou veřejnost. V loňském akademickém roce jsme na prezidentské Superdebatě zpovídali kandidáty na českou hlavu státu a následně debatovali i s jejím slovenským protějškem prezidentkou Zuzanou Čaputovou. Dále jsme se například věnovali i aktuálnímu dění na Ukrajině, v Íránu nebo s experty řešili klimatickou krizi. Kromě klasických debat pořádáme i diskuze ve formátu jeden na jednoho, kterým říkáme Pivo s akademikem, kdy studenti dostanou možnost debatovat třeba s jejich oblíbenými vyučujícími. Členové sekce si tak mohou osvojit například roli moderátora, autora

článků nebo organizátora samotných akcí a s tím související event management. Akademická sekce je tak skvělá příležitost, jak skloubit příjemné s užitečným a získat tak cenné zkušenosti do jejich kariérního života.

### PR SEKCE

PR sekce spravuje nejen sociální sítě (máme Twitter, Facebook, LinkedIn a Instagram). Má na starost také focení a pořizování záznamů z debat a dalších akcí Politologického klubu nebo psaní článků na web, či sdílení a vymýšlení popisků k příspěvkům. PR sekce se stará také o natáčení a střih PodKastu, jehož obsahem jsou primárně rozhovory s vyučujícími, absolventy a záznamy z debat (najdete ho na podcastových platformách). Informuje o dění v PK a o budoucích akcích na všech frontách. Stará se mimo jiné i o veškerou grafiku PK. Úzce tedy spolupracuje se všemi zbylými sekcemi, takže veškerá propagace, kterou vidíte, pochází z dílny PR sekce.



### SPOLEČENSKÁ SEKCE

V rámci společenské sekce pořádáme po celý rok různé společenské akce a snažíme se zpříjemnit našim studentům jejich studentská léta. Naším cílem je nejen organizace akcí, na kterých se studenti vzájemně poznají mimo akademické prostředí, ale i možnost získat zajímavé rady ke studiu, jelikož se akcí účastní i vyučující a absolventi. Také spolupracujeme s ostatními studentskými spolky z FSV UK a pořádáme společné akce, díky kterým se studenti mohou seznámit i se spolužáky z fakulty. Hlavní společenskou událostí roku je již tradiční Politologický ples, který se pod naší záštitou koná již od roku 2014. Mimo to organizujeme i méně formální akce jako například večer deskových her, piknik s politology, karaoke, pub kvízy a hned několik tematicky zaměřených párty (Vánoční párty, Halloweenská párty aj.)



### VES SEKCE

V rámci sekce VES organizujeme výlety, exkurze a sportovní akce. Mezi největší sportovní akce v zimním semestru patří



Studentské spolky  
a samosprávy fungují  
i na ostatních institutech.  
Budeš mít mnoho příležitostí  
seznámit se  
i se svými kolegy.

výlet na hory, v letním naopak sjíždění řeky či kola. Další sportovní akce během roku jsou například stolní fotbal, lasergame, šipky, bowling, turnaj ve fotbale či pravidelný volejbal. Každoročně organizujeme také výlety nejen po ČR, v minulých letech jsme navštívili například Polsko či Maďarsko. Tento akademický rok máme mimo jiné naplánovaný výlet do pivovaru. Vrcholem výletních akcí je pak víkendový put'ák po krásách českých luhů a hájů. Jak již bylo zmíněno, organizujeme také různé exkurze, a to například na zahraniční ambasády, Pražský hrad či do redakcí a dalších institucí. V sekci panuje pohodová atmosféra a své oblíbené akce si zde najdou sportovci i nesportovci.

# Aktivity



## SPORTOVNÍ

V rámci fakultního pětiboje pořádají Studentské akce FSV i sportovní turnaj, ve kterém svedou boje jednotlivé instituty např. ve fotbálku či lasergame. V letním semestru se také pravidelně koná rektorský sportovní den, v jehož rámci se s námi můžeš vydat na pěší výlet. Společně s Filozofickou fakultou pořádáme další sportovní den, kdy si můžeš vyzkoušet i některé netradiční sporty.



## VZDĚLÁVACÍ

Konferencí, přednášek a seminářů se na fakultě koná spousta. Pravidelně se konají Sociologické večery, přednášky nejen se sociologickou tematikou, Politologický klub FSV UK pořádá debaty a diskuze na aktuální domácí i zahraniční politická témata. Institut komunikačních studií a žurnalistiky vydává Rozpravy o českých médiích, pravidelné debaty s předními osobnostmi z mediální a marketingové sféry. Do uší si můžeš pustit fakultní podcast De Facto FSV UK, kde si povídáme s vyučujícími a absolventy o zajímavých tématech.

Zapojit se můžeš také do projektu Stužák, platformy studentů VŠ, která pořádá vzdělávací workshopy pro žáky středních škol.



## KULTURNÍ A SPOLEČENSKÉ

Na FSV UK se v tomhle ohledu nestihneš nudit. Snad s výjimkou zkouškového období neuběhne týden, aby se někde nekonala nějaká párty. Každý institut zahajuje akademický rok obligátní welcome party, následují oslavy začátku a konce zkouškového. Mezi nejoblíbenější celofakultní akcí patří Reprezentační ples, který se v tomto akademickém roce bude konat 29. února 2024.

*Doporučujeme sledovat sociální sítě všech spolků a institutů, nebo mrkni na web FSV UK - sekce Studentské aktivity.*

# Struktura fakulty

Děkanát FSV UK sídlí v budově Hollar. Pokud si tedy budeš potřebovat vyřídít něco na studijním, povezeš formuláře k Erasmu nebo si pojeděš vyzvednout fakultní merch, bez cesty do centra se neobejdeš.

## Vedení FSV UK

- **Děkan:** JUDr. PhDr. Tomáš Karásek, Ph.D.
- **Proděkan pro rozvoj:** PhDr. David Emler, Ph.D.
- **Proděkan pro studijní záležitosti:** PhDr. Malvína Krausz Hladká, Ph.D.
- **Proděkan pro doktorské studium a další formy vzdělávání:** doc. Ing. Tomáš Cahlík, CSc.
- **Proděkanka pro zahraniční styky:** PhDr. Zuzana Kasáková, Ph.D.
- **Proděkan pro vědu a výzkum, statutární zástupce děkana:** prof. PhDr. Arnošt Veselý, Ph.D.
- **Proděkan pro akreditace a kvalitu studia:** PhDr. Petr Bednařík, Ph.D.
- **Proděkanka pro vnější vztahy:** PhDr. Tereza Klabíková Rábova, Ph.D.
- **Proděkan pro elektronizaci:** Mgr. Martin Nekola, Ph.D.
- **Člen kolegia děkanky pro projekt Modernizace a rozšíření prostorového zázemí výuky v Areálu Jinonice:** Mgr. Tomáš Gec

## Institut politologických studií (IPS)

*„Studium je velmi pestré a pomáhá k pochopení fungování české a mezinárodní politiky. Student má také mnoho možností, jak strávit část svého studia v zahraničí.“*  
– zkušená studentka politologie

**Ředitel:** PhDr. Petr Jüptner, Ph.D., Místnost: č. C628, Jinonice, budova C

**Zástupkyně ředitele:** PhDr. Malvína Krausz Hladká, Ph.D., Místnost: č. C628, Jinonice, budova C

**Studijní referenti pro české obory:** PMV: Lucie Pištěková, Místnost: č. H220, Hollar,

PVP: Mgr. Michael Podsedník, Místnost: č. H219, Hollar

**Studentská organizace:** Politologický klub FSV UK

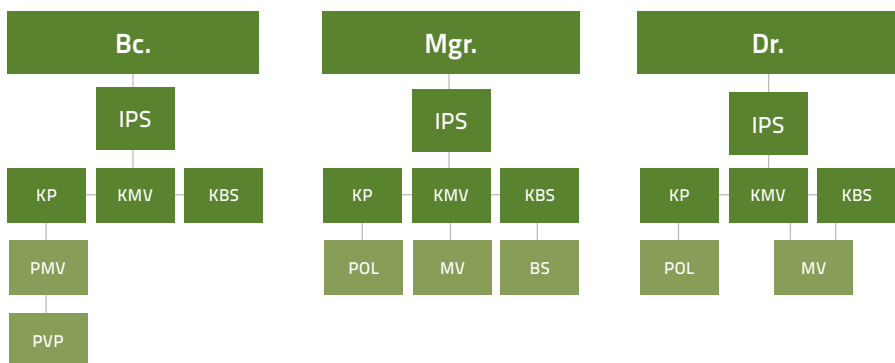
**Web IPS:** [ips.fsv.cuni.cz](https://ips.fsv.cuni.cz)

**Facebook stránka IPS:** [facebook.com/ipsfsvuk/](https://facebook.com/ipsfsvuk/)

**Instagram IPS:** [instagram.com/ips.fsv.uk/](https://instagram.com/ips.fsv.uk/)

## Obracej se na ty správné akademiky v případě řešení problémů se studijním programem!

Zarezevuj si vždy konzultační nebo úřední hodiny přes stránku [konzultace.fsv.cuni.cz](http://konzultace.fsv.cuni.cz). Nezapomínej na studijní oddělení na Hollaru, kde ti pomůžou vyřešit většinu administrativních úkonů.



### **POLITOLOGIE A MEZINÁRODNÍ VZTAHY (PMV)**

garant: doc. Michel Perottino, Ph.D.

koordinátor: RNDr. Jan Kofroň, Ph.D.

### **MEZINÁRODNÍ VZTAHY (MV)**

garant: doc. PhDr. Jan Karlas, Ph.D., M.A.

koordinátor: Mgr. Viera Martinková, Ph.D.

### **POLITOLOGIE A VEŘEJNÁ POLITIKA (PVP)**

#### **VE SPOLUPRÁCI S ISS**

garant: PhDr. Vilém Novotný, Ph.D. (ISS)

koordinátor: Mgr. Tomáš Halamka, Ph.D. (IPS)

### **BEZPEČNOSTNÍ STUDIA (BS)**

garant: doc. PhDr. Vít Střítecký, M.Phil., Ph.D.

koordinátor: Mgr. et Mgr. Tomáš Kučera, Ph.D.

### **POLITOLOGIE (POL)**

garant: prof. PhDr. Blanka Říchová, CSc.

koordinátor: Mgr. Jakub Stauber, Ph.D.



# Harmonogram akademického roku 2023/2024

**Akademický rok začíná 1. 10. 2023 a končí 30. 9. 2024.** Zápisy ke studiu nově přijatých uchazečů se odehrávají před zahájením akademického roku, stejně jako zápisy stávajících studentů. Studenti se ke studiu zapisují pouze jedenkrát ročně, a to před zahájením zimního semestru. Do jednotlivých předmětů se studenti zapisují každý semestr, a to výhradně prostřednictvím

Studijního informačního systému a výhradně v období určeném tímto harmonogramem.

*Zapsání do předmětu v termínu stanoveném harmonogramem je nutnou podmínkou pro možnost předmět absolvovat!*

## PRESEMESTRÁLNÍ OBDOBÍ

**závěr akademického roku 2022/2023  
a příprava akademického roku 2023/2024)**

**1. 9. 2023 až 30. 9. 2023**

Zápis uchazečů přijatých do bakalářského a magisterského studia (dle rozpisu studijního oddělení)	od 12. 6. 2023 do 29. 9. 2023
Zápis uchazečů přijatých do bakalářského a magisterského studia v cizojazyčných studijních programech (dle rozpisu OCJSP)	od 5. 9. do 30. 9. 2023
CERGE – zápis uchazečů přijatých do magisterského a doktorského studia	19. 9. až 30. 9. 2023
Zápis uchazečů přijatých do prvních ročníků doktorského studia	28. 6. 2023 18. 9. 2023
Zkouškové období pro LS 2022/2023 (pokračování)	1. 9. až 8. 9. 2023
Elektronický zápis studentů do 2. a vyššího ročníku bakalářského a magisterského studia prostřednictvím SIS UK	průběžně, pokud mají splněné podmínky pro postup do dalšího úseku studia do 22. 9. 2023
Imatrikulace	19. 10. 2023

Promoce	Magisterské 13. a 14. 9. 2023
<b>Státní zkoušky – podzimní termíny</b>	
<b>Bakalářské studium</b>	4. 9. 2023 až 15. 9. 2023
<b>Magisterské studium</b>	11. 9. 2023 až 22. 9. 2023
<b>Odevzdání přihlášek k rigorózní zkoušce uchazeči, kteří chtějí jít ke zkoušce v říjnu 2023</b>	do 10. 7. 2023
<b>Odevzdání rigorózních prací</b>	do 4. 9. 2023
<b>Doktorské státní zkoušky</b>	1. 9. 2023 až 22. 9. 2023
<b>ZIMNÍ SEMESTR 2023/2024</b>	<b>1. 10. 2023 až 18. 2. 2024</b>
Zahájení výuky v ZS	2. 10. 2023
Výuka	2. 10. 2023 až 22. 12. 2023
Zápis do předmětů ZS pro bakalářské studium	19. 9. 2023 od 11.00 hod. až 8. 10. 2023 do 23:59 hod.
Zápis do předmětů ZS pro navazující magisterské a doktorské studium	19. 9. 2023 od 10.00 hod. až 8. 10. 2023 do 23:59 hod.
Zápis do předmětů pro Exchange students	21. 9. 2023 od 10.00 hod. až 8. 10. 2023 do 23:59 hod.
Zápis do předmětů pro studenty jiných fakult	25. 9. 2023 od 10.00 hod. až 8. 10. 2023 do 23:59 hod.
Promoce	Bakalářské 3. 10. 2023 až 5. 10. 2023
Děkanský den*	27. 10. 2023
Promoce	Bakalářské 1. a 5. 12. 2023 Magisterské 6. a 7. 12. 2023
Vánoční prázdniny	23. 12. 2023 až 1. 1. 2024
<b>Přihlášení k SZK (bc. + mgr.)</b>	od 1. 12. 2023 do 3. 1. 2024
<b>Odevzdání bakalářských a diplomových prací pro SZK v lednovém a únorovém termínu</b>	3. 1. 2024 23:59 hod.
Termín, do kterého musí mít splněny všechny studijní povinnosti studenti přihlášení k SZK	Bakalářské studium do 7. 1. 2024 Magisterské studium do 14. 1. 2024
<b>Státní zkoušky – zimní termíny</b>	
<b>Bakalářské studium</b>	15. 1. 2024 až 26. 1. 2024
<b>Magisterské studium</b>	22. 1. 2024 až 2. 2. 2024
<b>Rigorózní zkoušky</b>	9. 10. 2023 až 20. 10. 2023

<b>CERGE - Doktorské studium</b>	20. 11. 2023 až 23. 1. 2024
<b>Doktorské studium</b>	8. 1. 2024 až 9. 2. 2024
Vypisování témat prací do SIS UK aktivně nabízených pedagogy studentům	průběžně
<b>Odevzdání a zaevidování projektů a tezí bakalářských a diplomových prací</b>	stanoveno v rámci plnění předmětu semináře k závěrečným pracím nebo vyhláškou ředitele institutu
Hodnocení výuky v bakalářských a navazujících magisterských programech studenty za ZS 2023/2024	18. 12. 2023 až 11. 2. 2024
Hodnocení doktorských kurzů studenty za ZS 2023/2024	12. 2. 2024 až 18. 2. 2024
Týden pro náhradní výuku (včetně náhrady za 27. 10., 17. 11. 2023) a zkuškové předtermíny	2. 1. 2024 až 5. 1. 2024
Zapisování na zkoušky v SIS UK	od 1. 12. 2023
Zkuškové období	8. 1. 2024 až 16. 2. 2024
<b>LETNÍ SEMESTR 2023/2024</b>	<b>19. 2. 2024 až 30. 6. 2024</b>
Zahájení výuky v LS	19. 2. 2024
Výuka	19. 2. 2024 až 17. 5. 2024
Zápis do předmětů LS pro bakalářské studium	6. 2. 2024 od 11.00 hod. až 25. 2. 2024 do 23:59 hod.
Zápis do předmětů LS pro navazující magisterské a doktorské studium	6. 2. 2024 od 10.00 hod. až 25. 2. 2024 do 23:59 hod.
Zápis do předmětů LS pro Exchange studenty	8. 2. 2024 od 10.00 hod. až 25. 2. 2024 do 23:59 hod.
Zápis do předmětů LS pro studenty jiných fakult	12. 2. 2024 od 10.00 hod. až 25. 2. 2024 do 23:59 hod.
Promoce	Bakalářské 21. 3. 2024 Magisterské 20. 3. 2024
Děkanský den	28. 3. 2024
Rektorský den	14. 5. 2024
<b>Studijní plány</b>	
Otevření Karolinek na ak. r. 2024/25	1. 4. 2024 9. 6. 2024
Odevzdání Karolinek na ak. r. 2024/25	
<b>Přihlášení k SZZk (bc. + mgr.)</b>	17. 4. 2024 až 30. 4. 2024
<b>Odevzdání bakalářských a diplomových prací pro SZZk v červnovém termínu</b>	do 30. 4. 2024 23:59 hod.
Termín, do kterého musí mít splněny všechny studijní povinnosti studenti přihlášení k SZZk	Bakalářské studium do 26. 5. 2024 Magisterské studium do 2. 6. 2024

<b>Státní zkoušky – letní termíny</b>	
<b>Bakalářské studium</b>	3. 6. 2024 až 21. 6. 2024
<b>Magisterské studium</b>	10. 6. 2024 až 28. 6. 2024
<b>Doktorské studium</b>	20. 5. 2024 až 28. 6. 2024
Období pro hodnocení individuálního studijního plánu (doktorské studium)	1. 5. 2024 až 30. 9. 2024
Vypisování témat prací do SIS UK aktivně nabízených pedagogy studentům	průběžně
<b>Odevzdání a zaevidování projektů a tezí bakalářských a diplomových prací</b>	stanoveno v rámci plnění předmětu semináře k závěrečným pracím nebo vyhláškou ředitele institutu
<b>Odevzdání přihlášek k rigorózní zkoušce uchazeči, kteří chtějí jít ke zkoušce v březnu 2024</b>	do 5. 1. 2024
<b>Odevzdání rigorózních prací</b>	do 2. 2. 2024
<b>Rigorózní zkoušky</b>	4. 3. až 15. 3. 2024
Hodnocení výuky v bakalářských a navazujících magisterských programech studenty za LS 2023/2024	13. 5. 2024 až 30. 6. 2024
Hodnocení doktorských kurzů studenty za LS 2023/2024	1. 7. 2024 až 10. 7. 2024
Hodnocení doktorského studia	28. 8. 2024 až 10. 9. 2024
Týden pro náhradní výuku (včetně náhrad za 28. 3., 29. 3., 1. 4., 1. 5., 8. 5. a 14. 5. 2024) a zkouškové předtermíny	20. 5. 2024 až 24. 5. 2024
Zapisování na zkoušky v SIS UK	od 1. 4. 2024
Zkouškové období	27. 5. 2024 až 28. 6. 2024 2. 9. 2024 až 6. 9. 2024
Termín, do kterého musí mít splněny všechny studijní povinnosti studenti přihlášení k zářijovým SZK	Bakalářské studium do 25. 8. 2024 Magisterské studium do 1. 9. 2024
<b>Přihlášení k SZK (bc. + mgr.)</b>	od 1. 7. 2024 do 31. 7. 2024
<b>Odevzdání bakalářských a diplomových prací k zářijovým SZK</b>	do 31. 7. 2024 23.59 hod.
<b>Státní zkoušky – podzimní termíny</b>	
<b>Bakalářské studium</b>	2. 9. 2024 až 13. 9. 2024
<b>Magisterské studium</b>	9. 9. 2024 až 20. 9. 2024
<b>Odevzdání přihlášek k rigorózní zkoušce uchazeči, kteří chtějí jít ke zkoušce v říjnu 2024</b>	do 8. 7. 2024
<b>Odevzdání rigorózních prací</b>	do 2. 9. 2024
<b>Doktorské státní zkoušky</b>	2. 9. 2024 až 20. 9. 2024

---

## **PŘIJÍMACÍ ŘÍZENÍ**

Odevzdání podmínek pro přijímací řízení na ak. rok 2024/2025	3. 7. 2024
Odevzdání přihlášek k bakalářskému studiu	do 29. 2. 2024
Odevzdání přihlášek k magisterskému studiu	do 31. 3. 2024
Odevzdání přihlášek k bakalářskému a magisterskému studiu uskutečňovanému v cizím jazyce	do 30. 4. 2024
CERGE - odevzdání přihlášek k magisterskému studiu	do 31. 3. 2024
Odevzdání přihlášek k doktorskému studiu, pokud jde o doktorské programy se zahájením výuky k 1. 10. 2024	do 30. 4. 2024
CERGE - odevzdání přihlášek k doktorskému studiu	do 31. 3. 2024

---

## **Přijímací zkoušky**

<b>Bakalářské a magisterské studijní programy vyučované v českém jazyce</b>	od 3. 6. 2024 do 19. 6. 2024
Bakalářské a magisterské studijní programy vyučované v cizím jazyce	3. 4. 2024 až 31. 8. 2024
<b>Doktorské studijní programy se zahájením výuky k 1. 10. 2024</b>	10. 6. 2024 až 19. 6. 2024
<b>Náhradní termín přijímací zkoušky pro všechny studijní programy</b>	24. 6. 2024 až 28. 6. 2024


---

## **LETNÍ PRÁZDNINY**


**1. 7. 2023 až 31. 8. 2023**


Presemestrální období akademického roku 2024/2025	1. 9. 2024 až 30. 9. 2024
---	---------------------------

---

 [facebook.com/fsvuk](https://facebook.com/fsvuk) oficiální stránka je propojena také s méně formální skupinou

 @FSV\_UK

 [youtube.com/fsvuk](https://youtube.com/fsvuk)

 @fsv\_ fsv\_unikarlova

 #FSVUK  
[www.fsv.cuni.cz](http://www.fsv.cuni.cz)

# FSV UK MERCH

CHCEŠ VIDĚT VÍČ?



FAKULTA  
SOCIÁLNÍCH VĚD  
Univerzita Karlova



[FSV.CUNI.CZ/MERCH](https://www.fsv.cuni.cz/merch)